

สรุปผลการปฏิบัติตาม มาตรการป้องกันและแก้ไข ผลกระทบสิ่งแวดล้อมและ มาตรการติดตามตรวจสอบ คุณภาพสิ่งแวดล้อม

- 4.1 สรุปผลการปฏิบัติตามมาตรการป้องกันและแก้ไขผลกระทบสิ่งแวดล้อม
- 4.2 สรุปผลการติดตามตรวจสอบผลกระทบสิ่งแวดล้อม
 - 4.2.1 คุณภาพน้ำทิ้งอาคารชุด
 - 4.2.1 คุณภาพน้ำสระว่ายน้ำ
- 4.3 เปรียบเทียบผลการตรวจวิเคราะห์คุณภาพน้ำทิ้ง
- 4.4 เปรียบเทียบผลการตรวจวิเคราะห์คุณภาพน้ำสระว่ายน้ำ
- 4.5 ข้อเสนอแนะ

บทที่ 4

สรุปผลการปฏิบัติตามมาตรการป้องกันและแก้ไข ผลกระทบสิ่งแวดล้อมและมาตรการติดตามตรวจสอบ ผลกระทบสิ่งแวดล้อม

4.1 การปฏิบัติตามมาตรการป้องกันและแก้ไขผลกระทบสิ่งแวดล้อม

จากการติดตามตรวจสอบการปฏิบัติตามมาตรการป้องกันและแก้ไขผลกระทบสิ่งแวดล้อม และมาตรการติดตามตรวจสอบคุณภาพสิ่งแวดล้อม โครงการ The Change Relax Condo ตั้งอยู่ที่ถนนมิตรภาพ ตำบลบ้านเกาะ อำเภอเมืองนครราชสีมา จังหวัดนครราชสีมา ตามหนังสือสำนักงานนโยบายและแผนทรัพยากรธรรมชาติและสิ่งแวดล้อม เลขที่ ทส 1009.5/11952 ลงวันที่ 29 ตุลาคม พ.ศ. 2557 (เอกสารแนบ 1) พบว่านิติบุคคลอาคารชุด เดอะเชนจ์ รีแลกซ์ คอนโด ซึ่งเป็นเจ้าของโครงการ ปฏิบัติตามมาตรการป้องกันและแก้ไขผลกระทบสิ่งแวดล้อม และมาตรการติดตามตรวจสอบผลกระทบสิ่งแวดล้อมที่เสนอไว้ในรายงานการวิเคราะห์ผลกระทบสิ่งแวดล้อมดังต่อไปนี้

1. นิติบุคคลได้จัดพื้นที่สีเขียวไว้บริเวณพื้นที่ว่างรอบอาคาร บริเวณชั้นล่าง โดยแยกเป็นไม้ยืนต้น และสนามหญ้า และจัดให้มีเจ้าหน้าที่ดูแล รักษาต้นไม้ให้อยู่ในสภาพที่อุดมสมบูรณ์อยู่เสมอ
2. นิติบุคคลจัดสร้างคันชะลอความเร็ว และมีเจ้าหน้าที่รักษาความปลอดภัย คอยดูแลการจราจรภายในพื้นที่โครงการอยู่เสมอ เพื่อลดการขับขี่ยานพาหนะด้วยความเร็ว
3. นิติบุคคลจัดเตรียมเจ้าหน้าที่คอยตรวจสอบดูแลรักษา และควบคุมให้มีการเดินระบบบำบัดน้ำเสียของโครงการให้สามารถทำงานได้อย่างเต็มประสิทธิภาพตลอดเวลา
4. นิติบุคคลแบ่งพื้นที่จอดรถออกเป็น 3 ส่วน สำหรับรถจักรยานยนต์ รถยนต์สำหรับผู้พักอาศัย โดยต้องใช้คีย์การ์ดสำหรับการเข้า-ออกบริเวณดังกล่าว และรถยนต์สำหรับเยี่ยมชมโครงการ เพื่อให้ที่จอดรถเพียงพอต่อผู้อยู่อาศัย
5. นิติบุคคลรณรงค์ให้ผู้พักอาศัยและพนักงานใช้น้ำอย่างประหยัด และเลือกใช้สุขภัณฑ์ที่ประหยัดน้ำ
6. นิติบุคคลดำเนินการติดตั้งหลอดไฟ เพื่อส่องแสงสว่างที่เพียงพอบริเวณพื้นที่โครงการ และติดตั้งกล้อง CCTV เพื่อดูแลความปลอดภัยต่อชีวิตและทรัพย์สินของผู้พักอาศัยภายในโครงการ
7. นิติบุคคลได้จัดให้มีห้องพักขยะประจำชั้นของอาคาร ซึ่งภายในห้องพักขยะจะมีถังรองรับมูลฝอยนิติบุคคลได้ดำเนินการประชาสัมพันธ์ให้ผู้พักอาศัยคัดแยกขยะ และจัดเตรียมห้องเก็บขยะรวม ตามจำนวนประเภท คือ ห้องเก็บขยะมูลฝอยแห้ง ห้องเก็บขยะมูลฝอยเปียก ห้องเก็บขยะรีไซเคิล ห้องเก็บขยะของเสียอันตรายโดยดำเนินการปลุกต้นไม้แบบติดผนัง เพื่อลดผลกระทบด้านทัศนียภาพจากห้องเก็บขยะมูลฝอย
8. นิติบุคคลติดตั้งอุปกรณ์ในระบบป้องกันและเตือนอัคคีภัย และระบบระบายอากาศตามที่ได้ระบุไว้ในรายงานฯ และเป็นไปตามกฎกระทรวงฉบับที่ 33 (พ.ศ. 2535) และฉบับที่ 50 (พ.ศ. 2540) ออกตามความในพระราชบัญญัติควบคุมอาคาร พ.ศ. 2522 รวมถึงข้อกำหนดที่เกี่ยวข้องระบบป้องกันอัคคีภัย
9. เจ้าหน้าที่ของโครงการดำเนินการตรวจสอบสระว่ายน้ำให้มีสภาพพร้อมใช้งาน และจัดเตรียมอุปกรณ์ช่วยชีวิตหากเกิดเหตุฉุกเฉิน และเจ้าหน้าที่ดำเนินการตรวจสอบอุปกรณ์ดังกล่าวอยู่เสมอ
10. นิติบุคคลดำเนินการแจ้งกฎระเบียบในการให้บริการสระว่ายน้ำของทางโครงการให้ผู้พักอาศัยทราบ เพื่อป้องกันไม่ให้เกิดเหตุรำคาญ

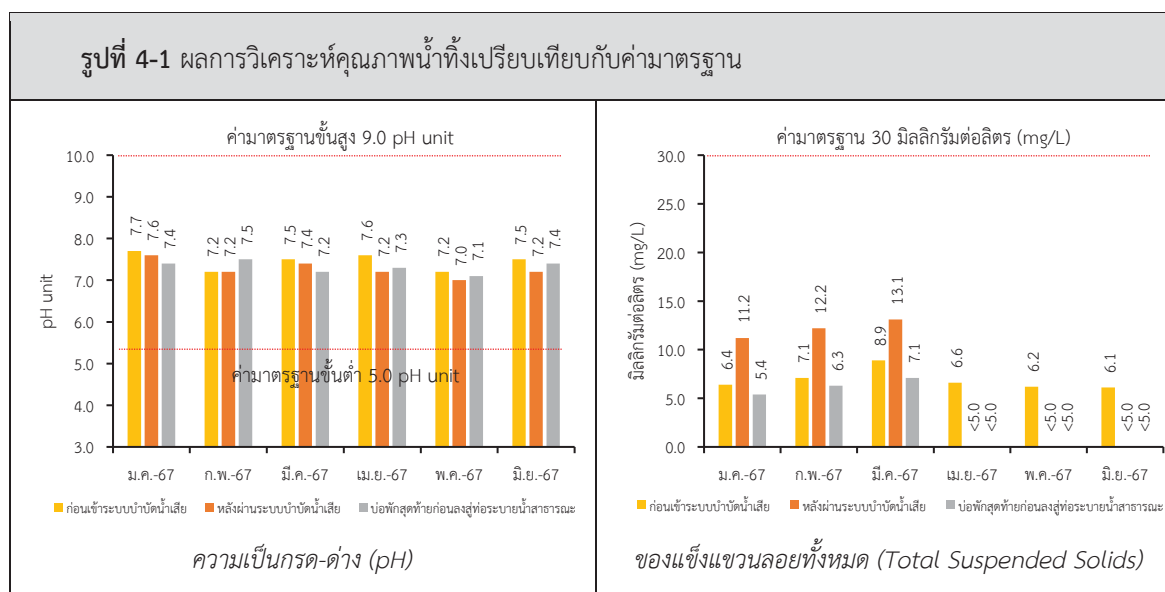
4.2 การติดตามตรวจสอบคุณภาพสิ่งแวดล้อม

4.2.1 คุณภาพน้ำทิ้งอาคารชุด

จากการสำรวจพื้นที่เพื่อเก็บตัวอย่างคุณภาพน้ำทิ้งอาคารชุดพักอาศัยระหว่างเดือนมกราคม ถึงเดือนมิถุนายน พ.ศ. 2567 จำนวน 3 สถานี ได้แก่ ก่อนเข้าระบบบำบัดน้ำเสีย หลังผ่านระบบบำบัดน้ำเสีย และ จุดบ่อกักสุดท้ายก่อนลงสู่ท่อระบายน้ำสาธารณะ เมื่อนำค่าการตรวจวัดมาเปรียบเทียบกับค่ามาตรฐานตาม ประกาศกระทรวงทรัพยากรธรรมชาติและสิ่งแวดล้อม เรื่อง กำหนดมาตรฐานควบคุมการระบายน้ำทิ้งจากอาคาร บางประเภทและบางขนาด ลงวันที่ 7 พฤศจิกายน 2548 ประกาศในพระราชกิจจานุเบกษาเล่มที่ 122 ตอนที่ 125ง ลงวันที่ 29 ธันวาคม 2548 (ประเภท ก) พบว่า ตะกอนหนัก (Settleable Solids) มีค่าไม่อยู่ในเกณฑ์ มาตรฐาน สาเหตุอาจเกิดจากปริมาณน้ำเสียเข้าสู่ระบบบำบัดมากเกินไปหรือระบบการเติมอากาศมีความพร่อง ทางโครงการอาจจะต้องลดการสูบลดกำลังส่วนเกินไปกำจัด เพื่อเพิ่มปริมาณสลัดจ์ในบ่อเติมอากาศ สามารถบำบัด น้ำเสียให้มีประสิทธิภาพในการบำบัดได้อย่างดียิ่งขึ้น สรุปผลการวิเคราะห์คุณภาพน้ำทิ้งเปรียบเทียบกับ ค่ามาตรฐานแสดงดังรูปที่ 4-1

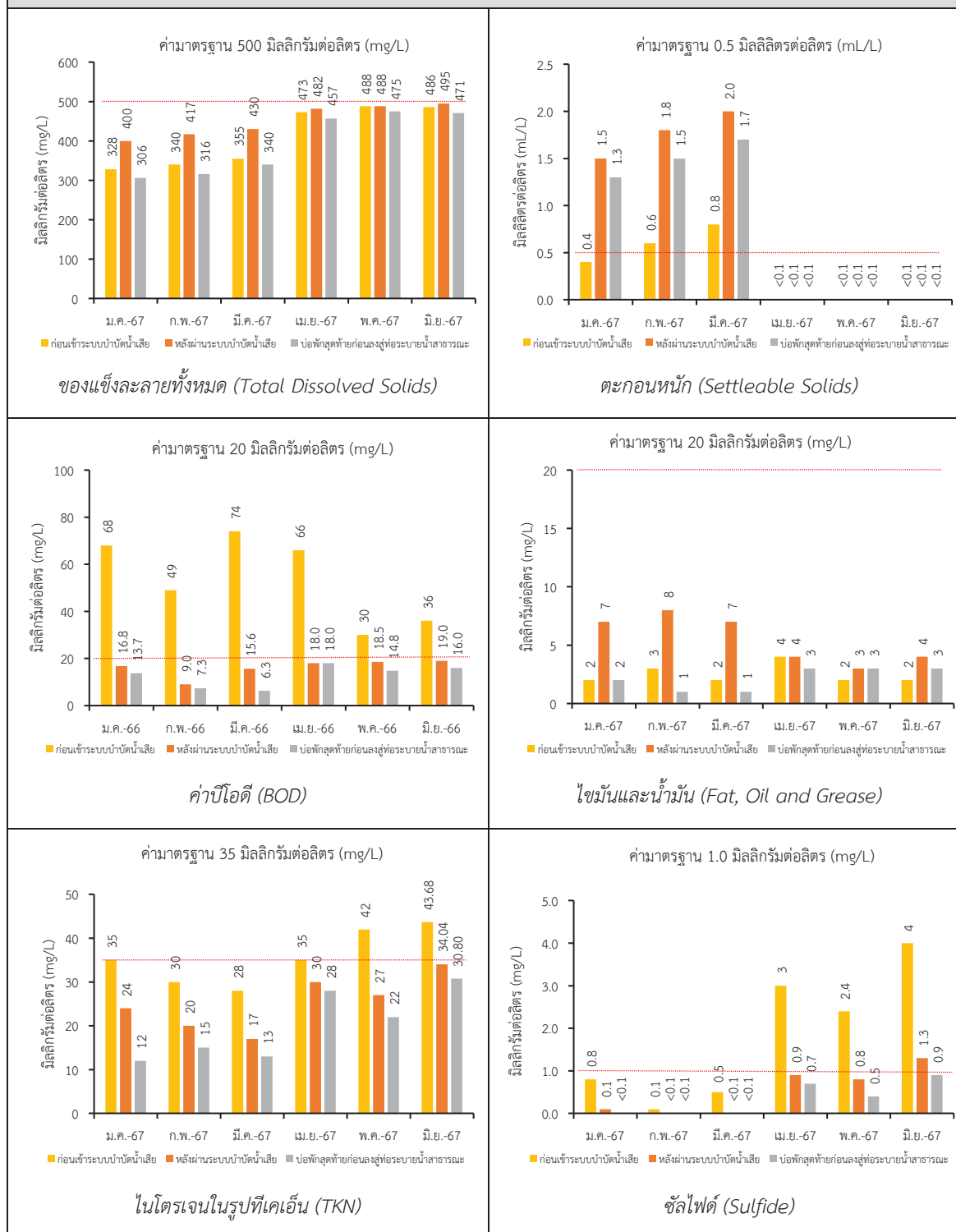
4.2.2 คุณภาพน้ำสระว่ายน้ำ

จากข้อมูลผลการวิเคราะห์คุณภาพน้ำสระว่ายน้ำ ระหว่างเดือนมกราคมถึงเดือนมิถุนายน พ.ศ. 2567 เมื่อพิจารณาผลการวิเคราะห์คุณภาพน้ำสระว่ายน้ำเมื่อเปรียบเทียบกับคำแนะนำของคณะกรรมการสาธารณสุข ฉบับที่ 1/2550 เรื่อง การควบคุมการประกอบกิจการสระว่ายน้ำ หรือกิจการอื่น ๆ ในทำนองเดียวกันอาศัยอำนาจ ตามความในมาตรา 10(3) แห่งการสาธารณสุข พ.ศ. 2535 ให้ไว้ ณ วันที่ 20 มกราคม 2550 ดังรูปที่ 4-2 พบว่า มีค่าอยู่ในเกณฑ์มาตรฐาน



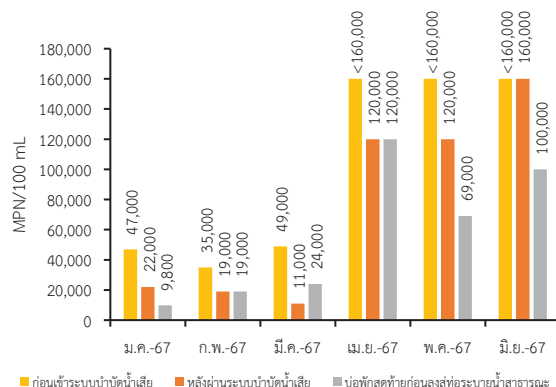
หมายเหตุ : ¹⁾ ประกาศกระทรวงทรัพยากรธรรมชาติและสิ่งแวดล้อม เรื่อง กำหนดมาตรฐานควบคุมการระบายน้ำทิ้งจากอาคารบางประเภทและบาง ขนาด ลงวันที่ 7 พฤศจิกายน 2548 ประกาศในพระราชกิจจานุเบกษาเล่มที่ 122 ตอนที่ 125ง ลงวันที่ 29 ธันวาคม 2548 (ประเภท ก)

รูปที่ 4-1 (ต่อ) ผลการวิเคราะห์คุณภาพน้ำที่เปรียบเทียบกับค่ามาตรฐาน



หมายเหตุ : 1) ประกาศกระทรวงทรัพยากรธรรมชาติและสิ่งแวดล้อม เรื่อง กำหนดมาตรฐานควบคุมการระบายน้ำทิ้งจากอาคารบางประเภทและบางชนิด ลงวันที่ 7 พฤศจิกายน 2548 ประกาศในพระราชกฤษฎีกาฉบับที่ 122 ตอนที่ 125 ลงวันที่ 29 ธันวาคม 2548 (ประเภท ก)

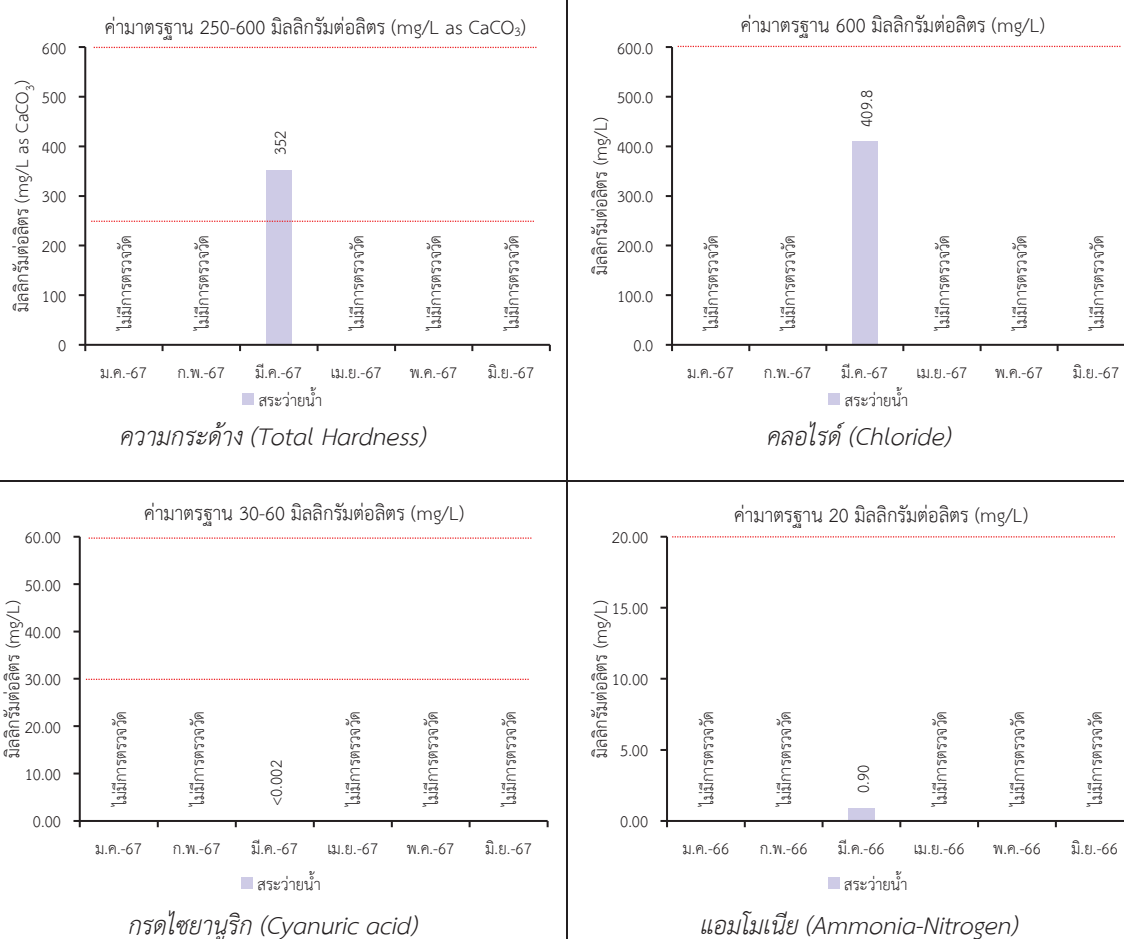
รูปที่ 4-1 (ต่อ) ผลการวิเคราะห์คุณภาพน้ำที่เปรียบเทียบกับค่ามาตรฐาน

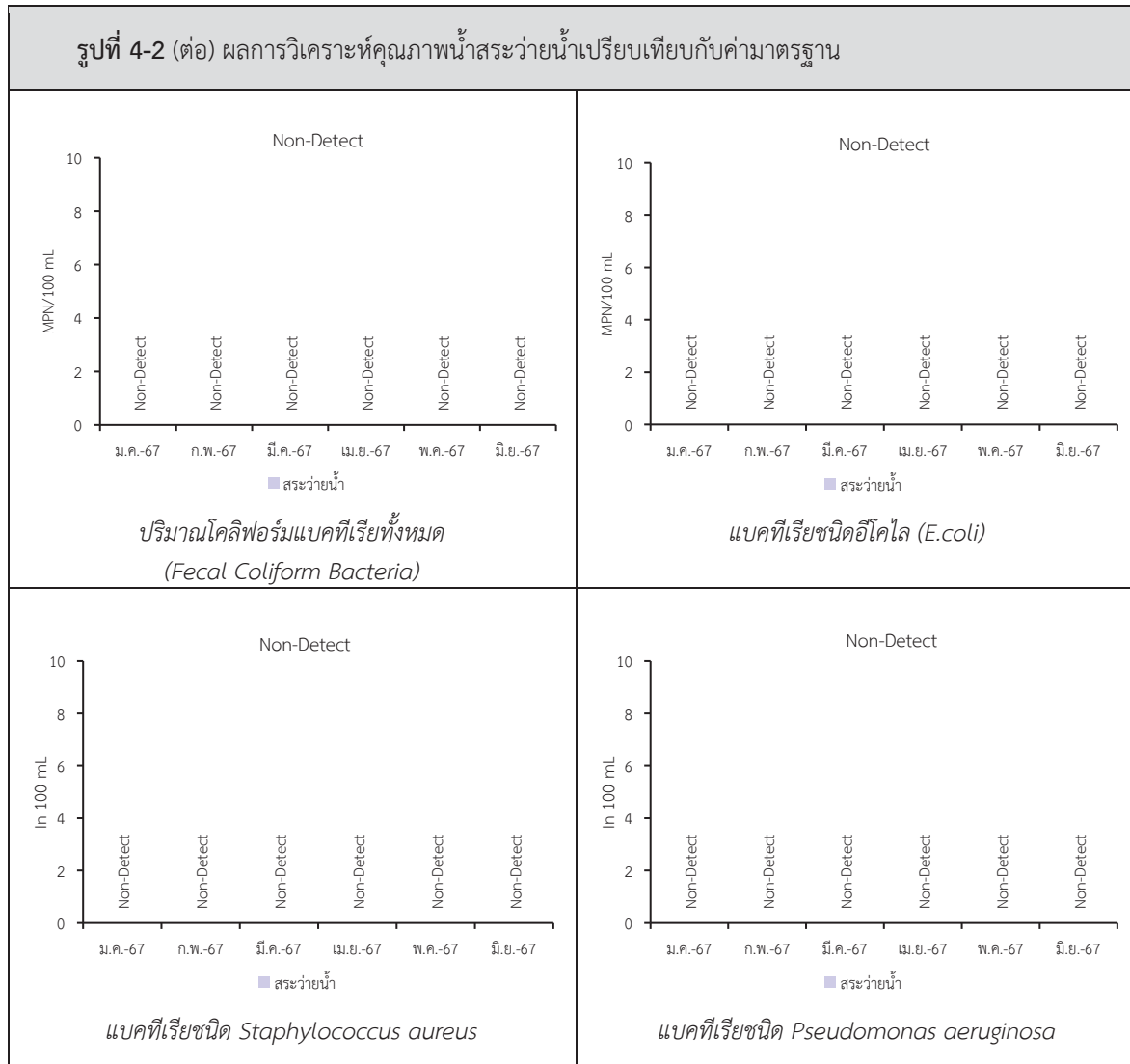


โคลิฟอร์มแบคทีเรียทั้งหมด (Total Coliform Bacteria)

หมายเหตุ : 1) ประกาศกระทรวงทรัพยากรธรรมชาติและสิ่งแวดล้อม เรื่อง กำหนดมาตรฐานควบคุมการระบายน้ำทิ้งจากอาคารบางประเภทและบางขนาด ลงวันที่ 7 พฤศจิกายน 2548 ประกาศในพระราชกิจจานุเบกษาเล่มที่ 122 ตอนที่ 125ง ลงวันที่ 29 ธันวาคม 2548 (ประเภท ก)

รูปที่ 4-2 ผลการวิเคราะห์คุณภาพน้ำสระว่ายน้ำเปรียบเทียบกับค่ามาตรฐาน





หมายเหตุ : ¹⁾ คำแนะนำของคณะกรรมการสาธารณสุข ฉบับที่ 1/2550 เรื่อง การควบคุมการประกอบกิจการสระว่ายน้ำ หรือกิจการอื่น ๆ ในทำนองเดียวกันอาศัยอำนาจตามความในมาตรา 10(3) แห่งการสาธารณสุข พ.ศ. 2535 ให้ไว้ ณ วันที่ 20 มกราคม 2550

4.3 เปรียบเทียบผลการตรวจวิเคราะห์คุณภาพน้ำทิ้ง

เปรียบเทียบผลการวิเคราะห์คุณภาพน้ำทิ้งจากระบบบำบัดน้ำเสียกับผลการตรวจวิเคราะห์ที่ผ่านมา (เดือนมกราคม 2565 – เดือนมิถุนายน 2567) รายละเอียดดังตารางที่ 4-1 และรูปที่ 4-3

จากผลการตรวจวิเคราะห์คุณภาพน้ำทิ้งเมื่อนำมาเปรียบเทียบกับผลการวิเคราะห์ที่ผ่านมา พบว่า คุณภาพน้ำทิ้ง บริเวณบ่อพักสุดท้ายก่อนระบายออกนอกโครงการส่วนใหญ่มีค่าอยู่ในเกณฑ์ค่ามาตรฐาน ยกเว้น ตะกอนหนัก (Settleable Solids) ในปี 2566 (เดือนมกราคม เดือนกุมภาพันธ์ และเดือนมีนาคม) ไม่อยู่ในเกณฑ์มาตรฐาน ตามประกาศกระทรวงทรัพยากรธรรมชาติและสิ่งแวดล้อม เรื่อง กำหนดมาตรฐานควบคุมการระบายน้ำทิ้งจากอาคาร บางประเภทและบางขนาด ลงวันที่ 7 พฤศจิกายน 2548 ประกาศในพระราชกิจจานุเบกษาเล่มที่ 122 ตอนที่ 125 ลงวันที่ 29 ธันวาคม 2548 (ประเภท ก) โดยทางโครงการจะยังตรวจสอบประสิทธิภาพและการทำงานของระบบบำบัด น้ำเสียอย่างสม่ำเสมอและต่อเนื่อง

ตารางที่ 4-1 เปรียบเทียบผลการวิเคราะห์คุณภาพน้ำทิ้งจากการบำบัดน้ำเสีย

ดัชนี/ Parameters	หน่วย	ผลการตรวจวัด 2565										Standard
		ม.ค. 2565			ก.พ. 2565			มี.ค. 2565				
		ST.1	ST.2	ST.3	ST.1	ST.2	ST.3	ST.1	ST.2	ST.3		
pH	-	7.10	7.44	7.42	7.27	7.38	7.36	7.08	7.46	7.48	5.5-9.0	
Total Suspended Solids	mg/l	19.1	<5.0	<5.0	13.2	<5.0	<5.0	16.5	<5.0	<5.0	≤30	
Total Dissolved Solids	mg/l	274	280	278	282	260	265	300	276	280	≤500	
Settleable Solids	mg/l	2.0	<0.1	<0.1	1.6	<0.1	<0.1	1.9	<0.1	<0.1	≤0.5	
BOD	mg/l	65	17.6	6.0	52	18.5	5.9	70	20	5.4	≤20	
Oil & Grease	mg/l	2	<1	<1	3	<1	<1	4	1	<1	≤20	
Sulfide	mg/l	1.5	0.1	<0.1	1.1	<0.1	<0.1	1.6	<0.1	0.1	≤1.0	
TKN	mg/l	33.5	15.4	12.1	30.7	14.6	11.3	35.1	14.1	10.7	≤35	
Total Coliform Bacteria	MPN/100 mL	>160,000	48,000	7,400	>160,000	54,000	6,600	>160,000	54,000	4,800	-	
ดัชนี/ Parameters	หน่วย	ผลการตรวจวัด 2565										Standard
		เม.ย. 2565			พ.ค. 2565			มี.ย. 2565				
		ST.1	ST.2	ST.3	ST.1	ST.2	ST.3	ST.1	ST.2	ST.3		
pH	-	7.20	7.55	7.50	7.12	7.33	7.36	7.06	7.42	7.42	5.5-9.0	
Total Suspended Solids	mg/l	21.2	<5.0	<5.0	18.1	<5.0	<5.0	19.2	<5.0	<5.0	≤30	
Total Dissolved Solids	mg/l	298	269	272	290	281	274	285	270	270	≤500	
Settleable Solids	mg/l	2.1	<0.1	<0.1	1.8	<0.1	<0.1	2.0	<0.1	<0.1	≤0.5	
BOD	mg/l	62	19.4	5.0	60	18.6	5.2	55	19.6	4.8	≤20	
Oil & Grease	mg/l	3	<1	<1	33	<1	<1	2	<1	1	≤20	
Sulfide	mg/l	1.4	<0.1	<0.1	1.5	<0.1	<0.1	1.3	0.1	<0.1	≤1.0	
TKN	mg/l	32.5	15.2	11.3	33.0	13.5	10.5	31.2	13.7	10.9	≤35	
Total Coliform Bacteria	MPN/100 mL	>160,000	55,000	5,200	>160,000	44,000	4,100	>160,000	47,000	3,500	-	

หมายเหตุ : St.1 = ก่อนเข้าระบบบำบัดน้ำเสีย

St.2 = หลังผ่านระบบบำบัดน้ำเสีย

St.3 : บ่อพักสุดท้ายก่อนลงสู่ท่อระบายน้ำสาธารณะ

1) ประกาศกระทรวงทรัพยากรธรรมชาติและสิ่งแวดล้อม เรื่อง กำหนดมาตรฐานควบคุมการระบายน้ำทิ้งจากอาคารบางประเภทและบางขนาด ลงวันที่ 7 พฤศจิกายน 2548 ประกาศในพระราชกฤษฎีกาฉบับที่ 122 ตอนที่ 125ง ลงวันที่ 29 ธันวาคม 2548 (ประเภท ก)

ตารางที่ 4-1 (ต่อ) เปรียบเทียบผลการวิเคราะห์คุณภาพน้ำทิ้งจากการบำบัดน้ำเสีย

ดัชนี/Parameters	หน่วย	ผลการตรวจวิเคราะห์										Standard
		ก.ค. 2565			ส.ค. 2565			ก.ย. 2565				
		ST.1	ST.2	ST.3	ST.1	ST.2	ST.3	ST.1	ST.2	ST.3		
pH	-	7.0	7.4	7.5	7.2	7.5	7.7	7.1	7.5	7.6	5.5-9.0	
Total Suspended Solids	mg/l	28.5	10.8	5.5	23.2	9.5	5.0	39.3	16.2	5.0	≤30	
Total Dissolved Solids	mg/l	342	242	233	350	248	228	332	239	213	≤500	
Settleable Solids	mg/l	15	<0.1	<0.1	10	<0.1	<0.1	12	<0.1	<0.1	≤0.5	
BOD	mg/l	88	25	20	74	22	20	82	30	19.8	≤20	
Oil & Grease	mg/l	7	2	2	5	2	1	9	3	3	≤20	
Sulfide	mg/l	5.0	1.8	0.3	4.2	1.2	0.1	5.2	2.5	0.5	≤1.0	
TKN	mg/l	34	29	19	30	17	25	37	35	32	≤35	
Total Coliform Bacteria	MPN/100 mL	>160,000	86,000	76,000	>160,000	76,000	72,000	>160,000	88,000	71,000	-	
ดัชนี/Parameters	หน่วย	ผลการตรวจวิเคราะห์										Standard
		ต.ค. 2565			พ.ย. 2565			ธ.ค. 2565				
		ST.1	ST.2	ST.3	ST.1	ST.2	ST.3	ST.1	ST.2	ST.3		
pH	-	7.3	7.4	7.9	7.3	7.2	7.9	7.4	7.5	7.9	5.5-9.0	
Total Suspended Solids	mg/l	17.0	<5.0	9.5	18.7	<5.0	10.8	18.2	<5.0	10.3	≤30	
Total Dissolved Solids	mg/l	380	284	219	362	269	208	373	276	213	≤500	
Settleable Solids	mg/l	0.5	<0.1	0.2	0.4	<0.1	0.3	0.3	<0.1	0.1	≤0.5	
BOD	mg/l	86	28	19.8	72	26	17.4	82	27	19.4	≤20	
Oil & Grease	mg/l	8	4	2	6	3	4	6	4	2	≤20	
Sulfide	mg/l	1.3	0.3	0.2	1.1	<0.1	<0.1	1.1	0.3	0.2	≤1.0	
TKN	mg/l	38	14	11	36	15	12	37	16	12	≤35	
Total Coliform Bacteria	MPN/100 mL	>160,000	86,000	51,000	>160,000	92,000	54,000	>160,000	88,000	52,000	-	

หมายเหตุ : ST.1 = ก่อนเข้าระบบบำบัดน้ำเสีย ST.2 = หลังผ่านระบบบำบัดน้ำเสีย ST.3 : บ่อพักสุดท้ายก่อนลงสู่ท่อระบายน้ำสาธารณะ

1) ประกาศกระทรวงทรัพยากรธรรมชาติและสิ่งแวดล้อม เรื่อง กำหนดมาตรฐานควบคุมการระบายน้ำทิ้งจากอาคารบางประเภทและบางขนาด ลงวันที่ 7 พฤศจิกายน 2548 ประกาศในพระราชกฤษฎีกาฉบับที่ 122 ตอนที่ 125ง ลงวันที่ 29 ธันวาคม 2548 (ประเภท ก)

ตารางที่ 4-1 (ต่อ) เปรียบเทียบผลการวิเคราะห์คุณภาพน้ำทิ้งจากการบำบัดน้ำเสีย

ดัชนี/ Parameters	หน่วย	ผลการตรวจวัด 2566										Standard
		ม.ค. 2566			ก.พ. 2566			มี.ค. 2566				
		ST.1	ST.2	ST.3	ST.1	ST.2	ST.3	ST.1	ST.2	ST.3		
pH	-	7.5	7.9	7.5	7.2	7.7	7.2	7.5	8.0	7.5	7.5	5.5-9.0
Total Suspended Solids	mg/l	39.2	<5.0	24.6	34.0	<5.0	29.8	41.1	<5.0	26.6	26.6	≤30
Total Dissolved Solids	mg/l	430	490	360	413	475	364	442	486	393	393	≤500
Settleable Solids	mg/l	19	<0.1	0.3	18	<0.1	0.3	21	<0.1	0.4	0.4	≤0.5
BOD	mg/l	61	18.2	18	52	18.1	17	62	17.6	18.8	18.8	≤20
Oil & Grease	mg/l	25	2	16	22	1	17	28	3	17	17	≤20
Sulfide	mg/l	9.2	0.1	0.7	6.6	<0.1	0.5	9.9	0.2	0.6	0.6	≤1.0
TKN	mg/l	64.33	18.21	30.27	63.52	18.52	30.65	71.40	20.44	32.34	32.34	≤35
Total Coliform Bacteria	MPN/100 mL	160,000	33,000	160,000	94,000	22,000	96,600	>160,000	54,000	86,000	86,000	-
ดัชนี/ Parameters	หน่วย	ผลการตรวจวัด 2566										Standard
		เม.ย. 2566			พ.ค. 2566			มิ.ย. 2566				
		ST.1	ST.2	ST.3	ST.1	ST.2	ST.3	ST.1	ST.2	ST.3		
pH	-	7.2	7.1	7.4	7.0	6.9	7.2	7.2	7.2	7.7	7.7	5.5-9.0
Total Suspended Solids	mg/l	27.0	<5.0	11.8	26.5	<5.0	11.0	31.7	<5.0	12.4	12.4	≤30
Total Dissolved Solids	mg/l	435	495	494	427	482	496	450	475	480	480	≤500
Settleable Solids	mg/l	0.7	0.2	<0.1	0.6	0.1	0.1	0.8	<0.1	<0.1	<0.1	≤0.5
BOD	mg/l	50	19.2	19.4	59	16.2	19.4	61	18.2	18.2	18.2	≤20
Oil & Grease	mg/l	18	1	1	18	2	2	19	3	2	2	≤20
Sulfide	mg/l	2.6	0.1	<0.1	3.8	<0.1	<0.1	3.0	0.1	0.1	0.1	≤1.0
TKN	mg/l	63	21	19	59	16	20	54	18	19	19	≤35
Total Coliform Bacteria	MPN/100 mL	>160,000	56,000	54,000	>160,000	51,000	56,000	>160,000	48,000	51,000	51,000	-

หมายเหตุ : St.1 = ก่อนเข้าระบบบำบัดน้ำเสีย

St.2 = หลังผ่านระบบบำบัดน้ำเสีย

St.3 : บ่อพักสุดท้ายก่อนลงสู่ท่อระบายน้ำสาธารณะ

1) ประกาศกระทรวงทรัพยากรธรรมชาติและสิ่งแวดล้อม เรื่อง กำหนดมาตรฐานควบคุมการระบายน้ำทิ้งจากอาคารบางประเภทและบางขนาด ลงวันที่ 7 พฤศจิกายน 2548 ประกาศในพระราชกิจจานุเบกษาเล่มที่ 122 ตอนที่ 125ง ลงวันที่ 29 ธันวาคม 2548 (ประเภท ก)

ตารางที่ 4-1 (ต่อ) เปรียบเทียบผลการวิเคราะห์คุณภาพน้ำทิ้งจากการบำบัดน้ำเสีย

ดัชนี/ Parameters	หน่วย	ผลการตรวจวัด 2566										Standard
		ก.ค. 2566			ส.ค. 2566				ก.ย. 2566			
		ST.1	ST.2	ST.3	ST.1	ST.2	ST.3	ST.1	ST.2	ST.3		
pH	-	6.8	7.4	7.8	6.6	7.3	7.5	6.4	7.1	7.3	7.3	5.5-9.0
Total Suspended Solids	mg/l	134	<5.0	<5.0	156	6.8	5.4	102	<5.0	5.1	5.1	≤30
Total Dissolved Solids	mg/l	496	323	302	554	345	310	523	274	223	223	≤500
Settleable Solids	mg/l	10.0	<0.1	<0.1	9.0	<0.1	<0.1	8.0	<0.1	<0.1	<0.1	≤0.5
BOD	mg/l	97	24	7.3	110	36	8.4	78	22	6.6	6.6	≤20
Oil & Grease	mg/l	16	2	2	17	2	3	17	3	3	3	≤20
Sulfide	mg/l	5.8	<0.1	<0.1	6.3	<0.1	<0.1	6.7	0.1	0.1	0.1	≤1.0
TKN	mg/l	76	19	25	212	22	29	65	17	27	27	≤35
Total Coliform Bacteria	MPN/100 mL	>160,000	3,300	2,200	>160,000	2,400	1,700	160,000	2,800	1,600	1,600	-
ดัชนี/ Parameters	หน่วย	ผลการตรวจวัด 2566										Standard
		ต.ค. 2566			พ.ย. 2566				ธ.ค. 2566			
		ST.1	ST.2	ST.3	ST.1	ST.2	ST.3	ST.1	ST.2	ST.3		
pH	-	7.6	7.7	7.8	7.5	7.6	7.5	7.2	7.5	7.3	7.3	5.5-9.0
Total Suspended Solids	mg/l	9.9	<5.0	<5.0	9.4	<5.0	<5.0	10.2	<5.0	<5.0	<5.0	≤30
Total Dissolved Solids	mg/l	359	316	285	385	326	296	400	328	308	308	≤500
Settleable Solids	mg/l	24	0.1	0.1	1.0	0.1	0.1	1.7	0.1	0.1	0.1	≤0.5
BOD	mg/l	92	20	18.2	35	2.8	15.2	26	15.6	13.2	13.2	≤20
Oil & Grease	mg/l	17	1	1	15	<1	<1	16	1	1	1	≤20
Sulfide	mg/l	2.2	0.9	0.8	2.5	0.7	0.5	1.3	<0.1	0.2	0.2	≤1.0
TKN	mg/l	50	26	28	68	33	32	55	26	24	24	≤35
Total Coliform Bacteria	MPN/100 mL	>160,000	47,000	45,000	>160,000	58,000	54,000	>160,000	42,000	40,000	40,000	-

หมายเหตุ : St.1 = ก่อนเข้าระบบบำบัดน้ำเสีย

St.2 = หลังผ่านระบบบำบัดน้ำเสีย

St.3 : บ่อพักสุดท้ายก่อนลงสู่ท่อระบายน้ำสาธารณะ

1) ประกาศกระทรวงทรัพยากรธรรมชาติและสิ่งแวดล้อม เรื่อง กำหนดมาตรฐานควบคุมการระบายน้ำทิ้งจากอาคารบางประเภทและบางขนาด ลงวันที่ 7 พฤศจิกายน 2548 ประกาศในพระราชกิจจานุเบกษาเล่มที่ 122 ตอนที่ 125ง ลงวันที่ 29 ธันวาคม 2548 (ประเภท ก)

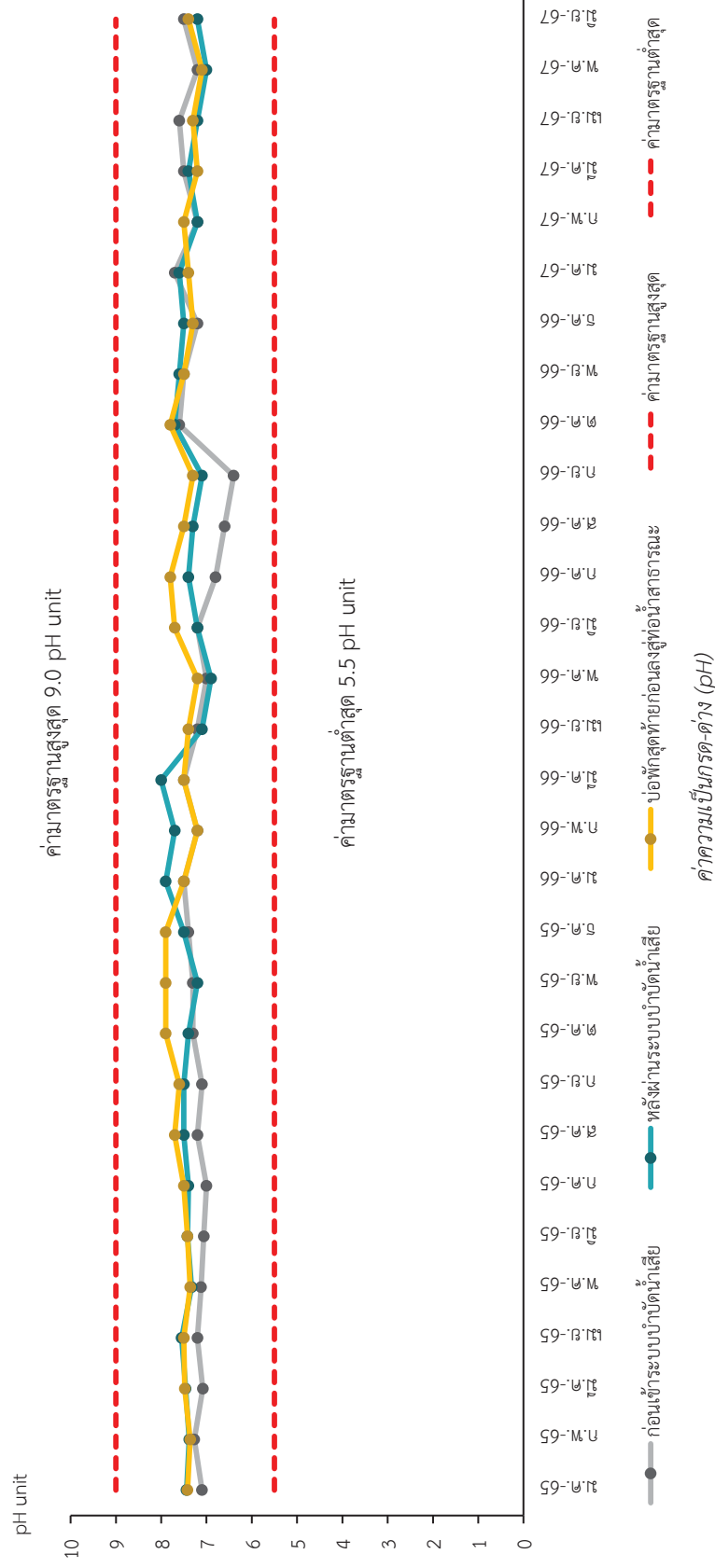
ตารางที่ 4-1 (ต่อ) เปรียบเทียบผลการวิเคราะห์คุณภาพน้ำทิ้งจากการบำบัดน้ำเสีย

ดัชนี/ Parameters	หน่วย	ผลการตรวจวัด 2567												Standard
		ม.ค. 2567			ก.พ. 2567			มี.ค. 2567						
		ST.1	ST.2	ST.3	ST.1	ST.2	ST.3	ST.1	ST.2	ST.3				
pH	-	7.7	7.6	7.4	7.2	7.2	7.2	7.5	7.5	7.4	7.2	7.2	5.5-9.0	
Total Suspended Solids	mg/l	6.4	11.2	5.4	7.1	12.2	6.3	8.9	13.1	7.1	7.1	7.1	≤30	
Total Dissolved Solids	mg/l	328	400	306	340	417	316	355	430	340	340	340	≤500	
Settleable Solids	mg/l	0.4	1.5	1.3	0.6	1.8	1.5	0.8	2.0	1.7	1.7	1.7	≤0.5	
BOD	mg/l	68	16.8	13.7	49	9.0	7.3	74	15.6	6.3	6.3	6.3	≤20	
Oil & Grease	mg/l	2	7	2	3	8	1	2	7	1	1	1	≤20	
Sulfide	mg/l	0.8	0.1	<0.1	0.1	<0.1	<0.1	0.5	<0.1	<0.1	<0.1	<0.1	≤1.0	
TKN	mg/l	35	24	12	30	20	15	28	17	13	13	13	≤35	
Total Coliform Bacteria	MPN/100 mL	47,000	22,000	9,800	35,000	19,000	19,000	49,000	11,000	24,000	24,000	24,000	-	
ดัชนี/ Parameters	หน่วย	ผลการตรวจวัด 2567												Standard
		เม.ย. 2567			พ.ค. 2567			มิ.ย. 2567						
		ST.1	ST.2	ST.3	ST.1	ST.2	ST.3	ST.1	ST.2	ST.3				
pH	-	7.6	7.2	7.3	7.2	7.0	7.1	7.5	7.2	7.4	7.4	7.4	5.5-9.0	
Total Suspended Solids	mg/l	6.6	<5.0	<5.0	6.2	<5.0	<5.0	6.1	<5.0	<5.0	<5.0	<5.0	≤30	
Total Dissolved Solids	mg/l	473	482	457	488	488	475	486	495	471	471	471	≤500	
Settleable Solids	mg/l	<0.1	<0.1	<0.1	<0.1	<0.1	<0.1	<0.1	<0.1	<0.1	<0.1	<0.1	≤0.5	
BOD	mg/l	66	18.0	18.0	30	18.5	14.8	36	19.0	16.0	16.0	16.0	≤20	
Oil & Grease	mg/l	4	4	3	2	3	3	2	4	3	3	3	≤20	
Sulfide	mg/l	3	0.9	0.7	2.4	0.8	0.4	4	1.3	0.9	0.9	0.9	≤1.0	
TKN	mg/l	35	30	28	42	27	22	43.68	34.04	30.80	30.80	30.80	≤35	
Total Coliform Bacteria	MPN/100 mL	>160,000	120,000	120,000	>160,000	120,000	69,000	>160,000	160,000	100,000	100,000	100,000	-	

หมายเหตุ : St.1 = ก่อนเข้าระบบบำบัดน้ำเสีย St.2 = หลังผ่านระบบบำบัดน้ำเสีย St.3 : บ่อพักสุดท้ายก่อนลงสู่ท่อระบายน้ำสาธารณะ

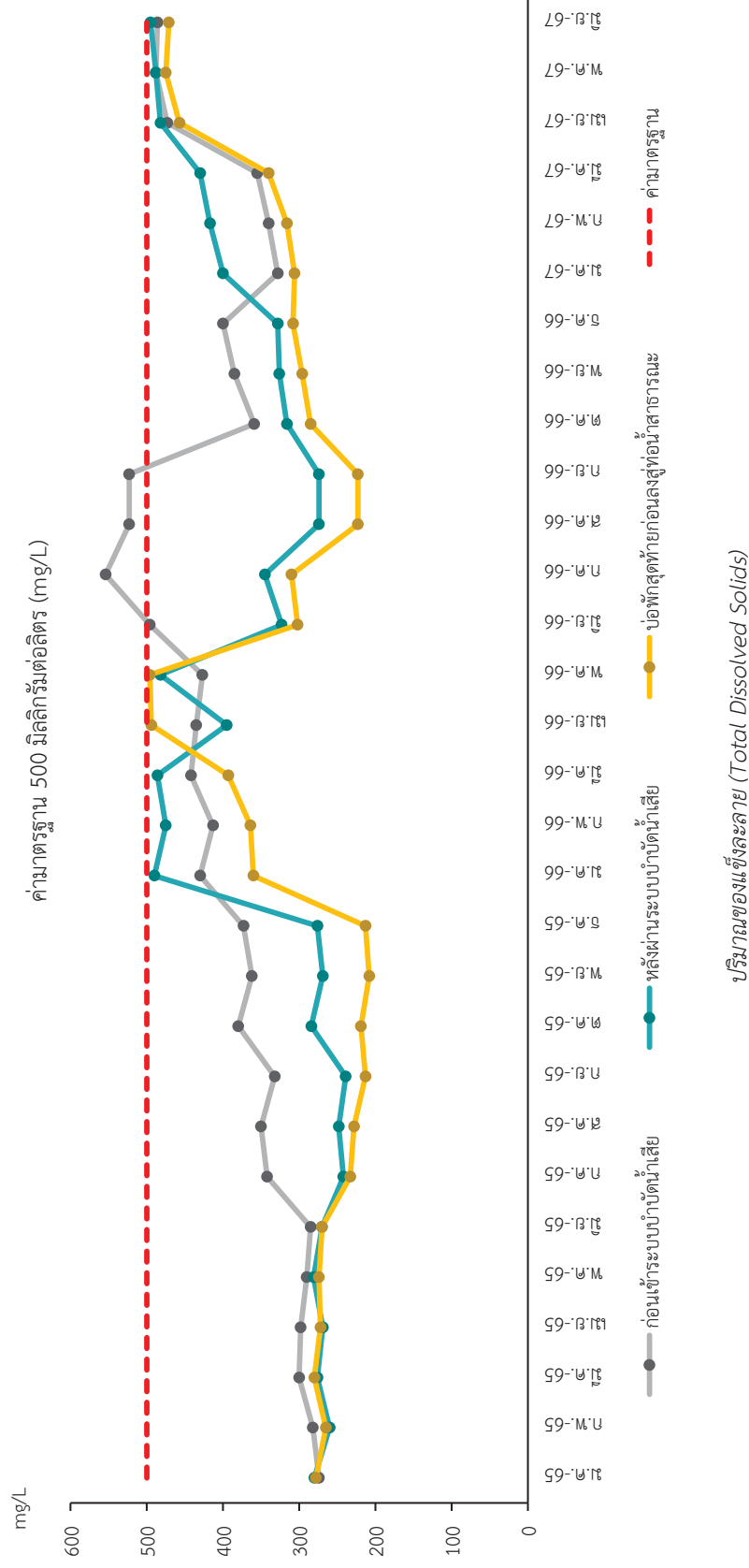
1) ประกาศกระทรวงทรัพยากรธรรมชาติและสิ่งแวดล้อม เรื่อง กำหนดมาตรฐานควบคุมการระบายน้ำทิ้งจากอาคารบางประเภทและบางขนาด ลงวันที่ 7 พฤศจิกายน 2548 ประกาศในพระราชกฤษฎีกาฉบับที่ 122 ตอนที่ 125 ลงวันที่ 29 ธันวาคม 2548 (ประเภท ก)

รูปที่ 4-3 เปรียบเทียบผลการวิเคราะห์คุณภาพน้ำทิ้ง

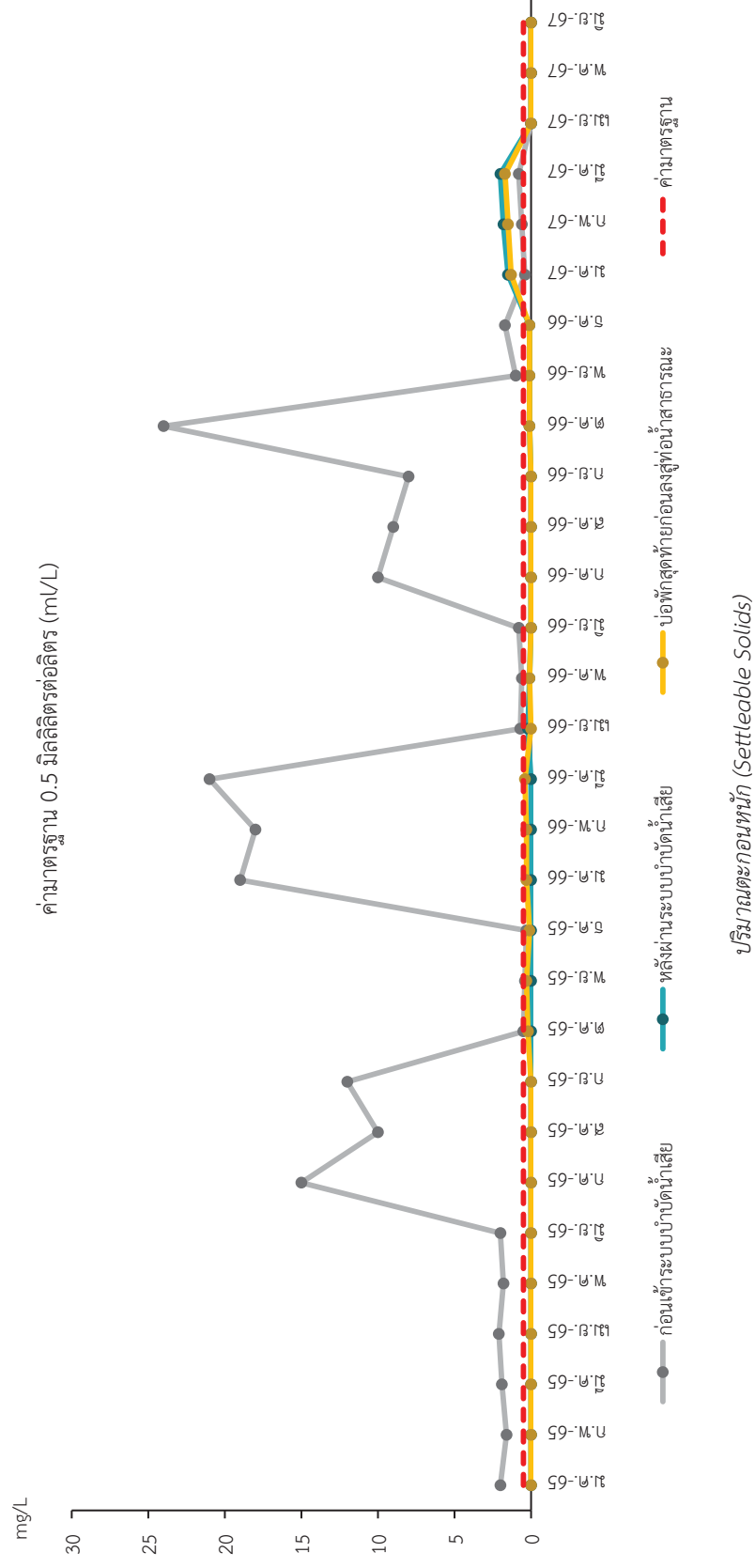


หมายเหตุ : ¹⁾ ประกาศกระทรวงทรัพยากรธรรมชาติและสิ่งแวดล้อม เรื่อง กำหนดมาตรฐานควบคุมการระบายน้ำทิ้งจากอาคารบางประเภทและบางขนาด ลงวันที่ 7 พฤศจิกายน 2548 ประกาศในพระราชกิจจานุเบกษาเล่มที่ 122 ตอนที่ 125ง ลงวันที่ 29 ธันวาคม 2548 (ประเภท ก)

รูปที่ 4-3 (ต่อ) เปรียบเทียบผลการวิเคราะห์คุณภาพน้ำทิ้ง

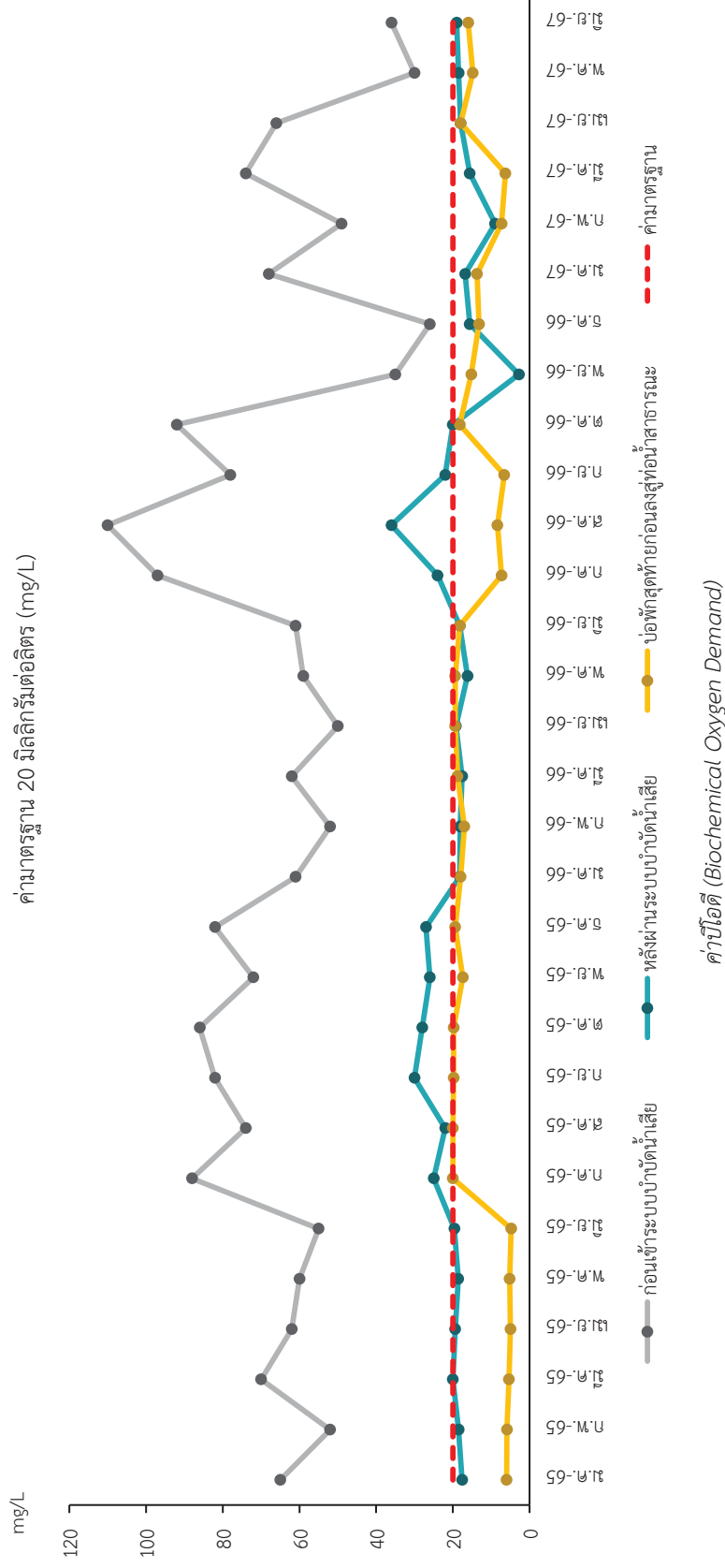


รูปที่ 4-3 (ต่อ) เปรียบเทียบผลการวิเคราะห์คุณภาพน้ำทิ้ง



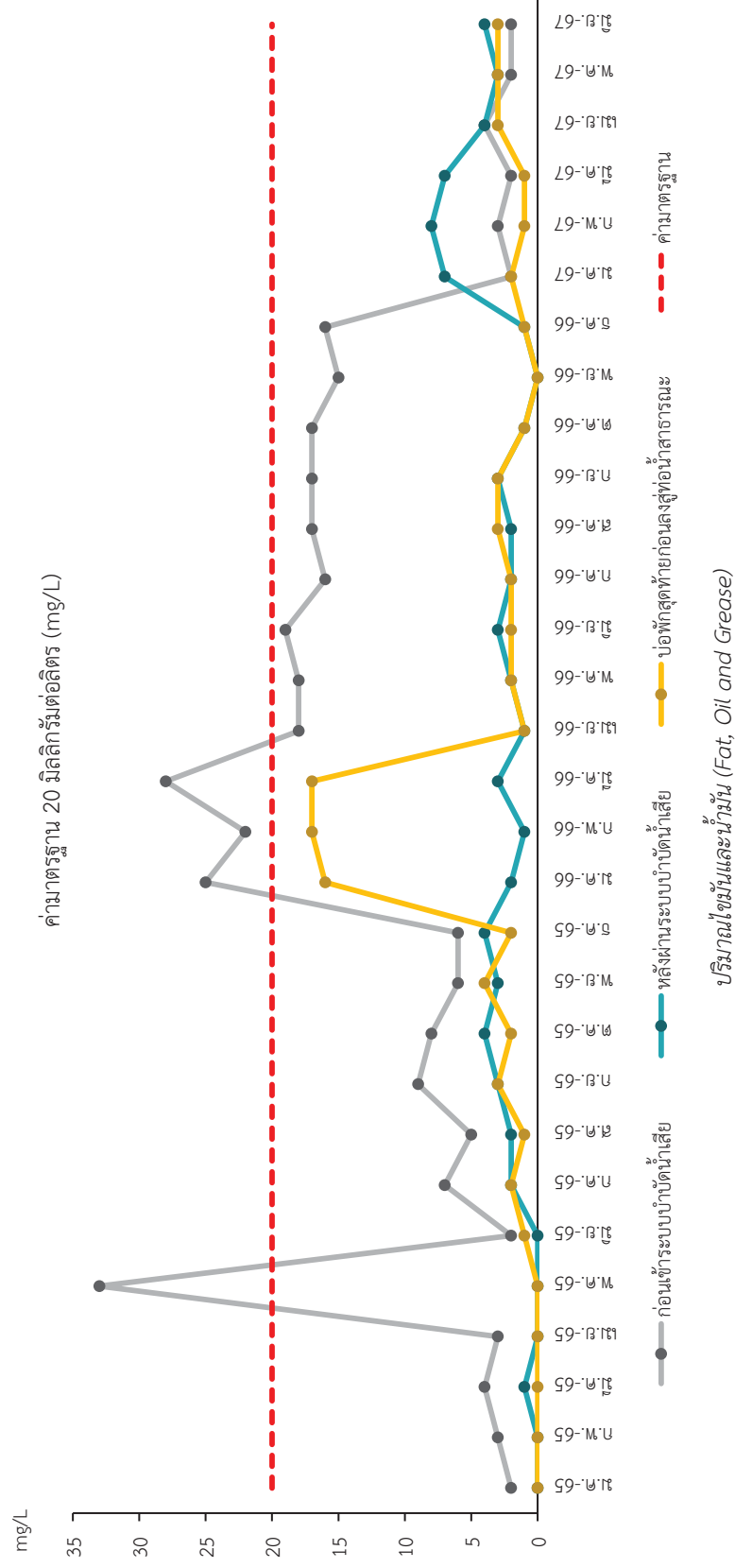
หมายเหตุ : ¹⁾ ประกาศกระทรวงทรัพยากรธรรมชาติและสิ่งแวดล้อม เรื่อง กำหนดมาตรฐานควบคุมการระบายน้ำทิ้งจากอาคารบางประเภทและบางขนาด ลงวันที่ 7 พฤศจิกายน 2548 ประกาศในพระราชกิจจานุเบกษาเล่มที่ 122 ตอนที่ 125 ง ลงวันที่ 29 ธันวาคม 2548 (ประเภท ก)

รูปที่ 4-3 (ต่อ) เปรียบเทียบผลการวิเคราะห์คุณภาพน้ำทิ้ง



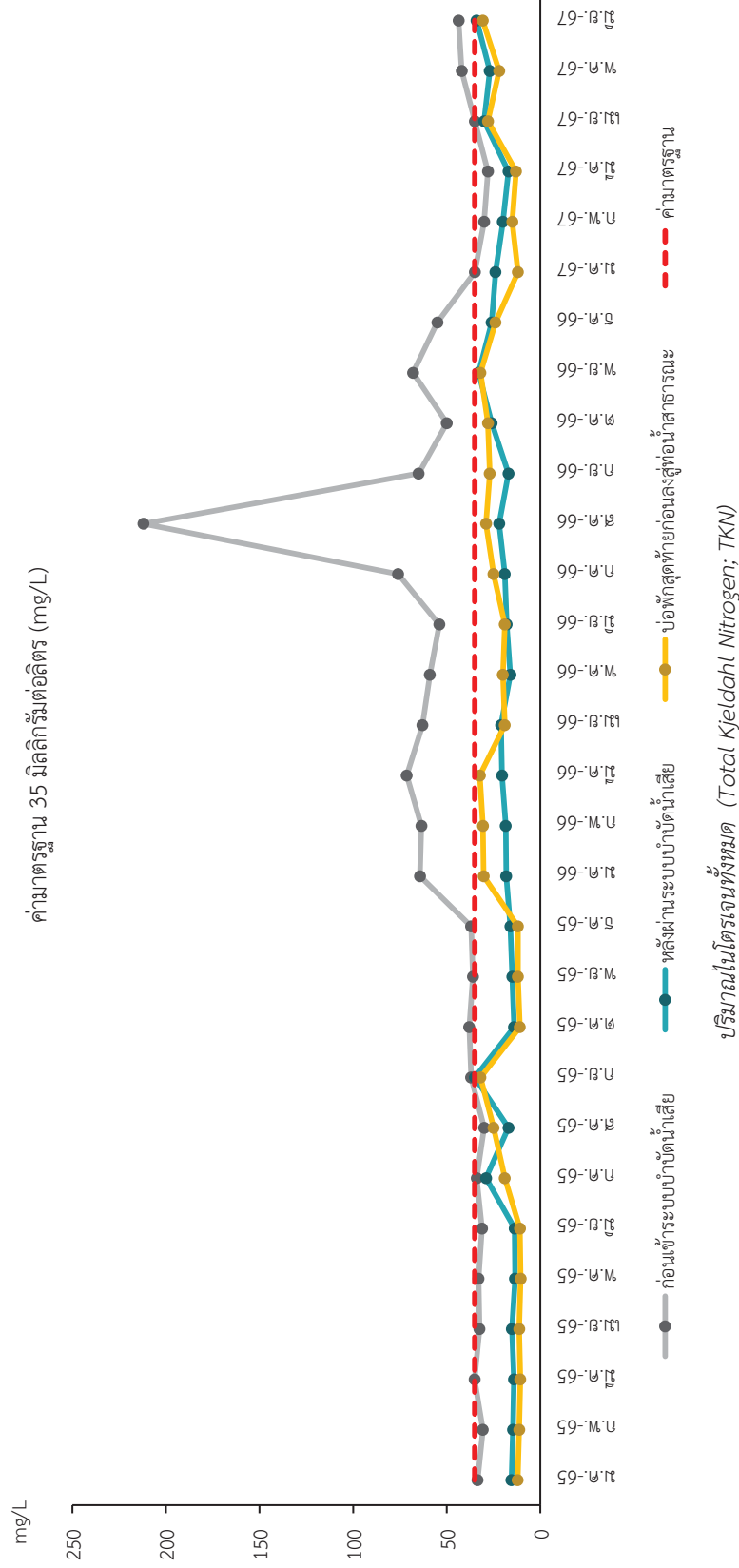
หมายเหตุ : 1) ประกาศกระทรวงทรัพยากรธรรมชาติและสิ่งแวดล้อม เรื่อง กำหนดมาตรฐานควบคุมการระบายน้ำทิ้งจากอาคารบางประเภทและบางขนาด ลงวันที่ 7 พฤศจิกายน 2548 ประกาศในพระราชกิจจานุเบกษาเล่มที่ 122 ตอนที่ 125 ลงวันที่ 29 ธันวาคม 2548 (ประเภท ก)

รูปที่ 4-3 (ต่อ) เปรียบเทียบผลการวิเคราะห์คุณภาพน้ำทิ้ง



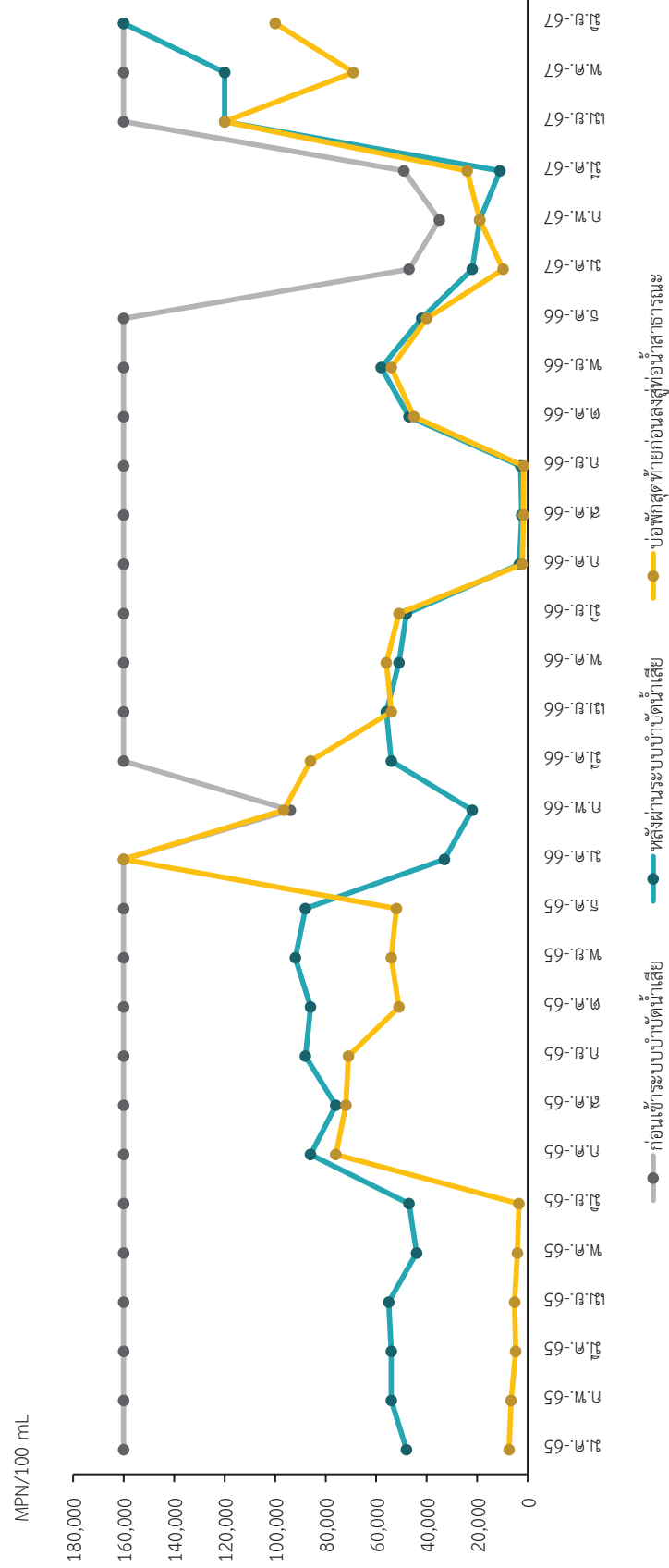
หมายเหตุ : 1) ประกาศกระทรวงทรัพยากรธรรมชาติและสิ่งแวดล้อม เรื่อง กำหนดมาตรฐานควบคุมการระบายน้ำทิ้งจากอาคารบางประเภทและบางขนาด ลงวันที่ 7 พฤศจิกายน 2548 ประกาศในพระราชกิจจานุเบกษาเล่มที่ 122 ตอนที่ 125 ง ลงวันที่ 29 ธันวาคม 2548 (ประเภท ก)

รูปที่ 4-3 (ต่อ) เปรียบเทียบผลการวิเคราะห์คุณภาพน้ำทิ้ง



หมายเหตุ : 1) ประกาศกระทรวงทรัพยากรธรรมชาติและสิ่งแวดล้อม เรื่อง กำหนดมาตรฐานควบคุมการระบายน้ำทิ้งจากอาคารบางประเภทและบางชนิด ลงวันที่ 7 พฤศจิกายน 2548 ประกาศในพระราชกิจจานุเบกษาเล่มที่ 122 ตอนที่ 125 ลงวันที่ 29 ธันวาคม 2548 (ประเภท ก)

รูปที่ 4-3 (ต่อ) เปรียบเทียบผลการวิเคราะห์คุณภาพน้ำทิ้ง



ปริมาณโคลิฟอร์มแบคทีเรียทั้งหมด (Total Coliform Bacteria)

หมายเหตุ : 1) ประกาศกระทรวงทรัพยากรธรรมชาติและสิ่งแวดล้อม เรื่อง กำหนดมาตรฐานควบคุมการระบายน้ำทิ้งจากอาคารบางประเภทและบางขนาด ลงวันที่ 7 พฤศจิกายน 2548 ประกาศในพระราชกิจจานุเบกษาเล่มที่ 122 ตอนที่ 125 ลงวันที่ 29 ธันวาคม 2548 (ประเภท ก)

4.4 เปรียบเทียบผลการตรวจวิเคราะห์คุณภาพน้ำสระว่ายน้ำ

เปรียบเทียบผลการวิเคราะห์คุณภาพน้ำสระว่ายน้ำกับผลการตรวจวิเคราะห์ที่ผ่านมา (เดือนมกราคม 2565 – เดือนมิถุนายน 2567) รายละเอียดดังตารางที่ 4-2 และรูปที่ 4-4

จากผลการตรวจวิเคราะห์คุณภาพน้ำสระว่ายน้ำเมื่อนำมาเปรียบเทียบกับผลการวิเคราะห์ที่ผ่านมา พบว่า คุณภาพน้ำสระว่ายน้ำส่วนใหญ่เป็นไปตามคำแนะนำของคณะกรรมการสาธารณสุข ฉบับที่ 1/2550 เรื่อง การควบคุมการประกอบกิจการสระว่ายน้ำ หรือกิจการอื่น ๆ ในทำนองเดียวกันอาศัยอำนาจตามความในมาตรา 10(3) แห่งการสาธารณสุข พ.ศ. 2535 ให้ไว้ ณ วันที่ 20 มกราคม 2550 โดยทางโครงการจะยังตรวจสอบประสิทธิภาพของสระว่ายน้ำอย่างสม่ำเสมอ และต่อเนื่อง

ตารางที่ 4-2 เปรียบเทียบผลการวิเคราะห์คุณภาพน้ำประเว้า

วันเดือนปีที่ตรวจวัด	ผลการวิเคราะห์คุณภาพน้ำประเว้า								
	Total Hardness	Chloride	Cyanuric acid	Ammonia-Nitrogen	Fecal Coliform Bacteria	Total Coliform Bacteria	E.coli	Staphylococcus Aureus	Pseudomonas Aeruginosa
	mg/L as CaCO ₃	mg/L	mg/L	mg/L	MPN/100 mL	MPN/100 mL	MPN/100 mL	In 100 mL	In 100 mL
มกราคม 2565	-	-	-	-	-	<1.1	Non-Detect	Non-Detect	Non-Detect
กุมภาพันธ์ 2565	-	-	-	-	-	<1.1	Non-Detect	Non-Detect	Non-Detect
มีนาคม 2565	-	-	-	-	-	<1.1	Non-Detect	Non-Detect	Non-Detect
เมษายน 2565	-	-	-	-	-	<1.1	Non-Detect	Non-Detect	Non-Detect
พฤษภาคม 2565	-	-	-	-	-	<1.1	Non-Detect	Non-Detect	Non-Detect
มิถุนายน 2565	-	-	-	-	-	<1.1	Non-Detect	Non-Detect	Non-Detect
กรกฎาคม 2565	-	-	-	-	-	<1.1	Non-Detect	Non-Detect	Non-Detect
สิงหาคม 2565	-	-	-	-	-	<1.1	Non-Detect	Non-Detect	Non-Detect
กันยายน 2565	-	-	-	-	-	<1.1	Non-Detect	Non-Detect	Non-Detect
ตุลาคม 2565	-	-	-	-	-	<1.8	Non-Detect	Non-Detect	Non-Detect
พฤศจิกายน 2565	-	-	-	-	-	<1.8	Non-Detect	Non-Detect	Non-Detect
ธันวาคม 2565	-	-	-	-	-	<1.8	Non-Detect	Non-Detect	Non-Detect
ค่ามาตรฐาน ¹⁾	250-600	≤600	30-60	≤20	Non-Detect	≤10	Non-Detect	Non-Detect	Non-Detect

หมายเหตุ : ¹⁾ พระราชบัญญัติการสาธารณสุข พ.ศ. 2535 มาตรา 32(2) ค่าแนะนำของคณะกรรมการสาธารณสุข ฉบับที่ 1/2550 เรื่องการควบคุมการประกอบกิจการส้วม น้ำ หรือกิจการอื่น ๆ ในทำนองเดียวกัน

ตารางที่ 4-2 (ต่อ) เปรียบเทียบผลการวิเคราะห์คุณภาพน้ำประเว้า

วันเดือนปีที่ตรวจวัด	ผลการวิเคราะห์คุณภาพน้ำประเว้า								
	Total Hardness mg/L as CaCO ₃	Chloride mg/L	Cyanuric acid mg/L	Ammonia-Nitrogen mg/L	Fecal Coliform Bacteria MPN/100 mL	Total Coliform Bacteria MPN/100 mL	E.coli MPN/100 mL	Staphylococcus Aureus In 100 mL	Pseudomonas Aeruginosa In 100 mL
มกราคม 2566	-	-	-	-	Non-Detect	-	Non-Detect	Non-Detect	Non-Detect
กุมภาพันธ์ 2566	-	-	-	-	Non-Detect	-	Non-Detect	Non-Detect	Non-Detect
มีนาคม 2566	348	542.6	<0.002	<0.06	Non-Detect	Non-Detect	Non-Detect	Non-Detect	Non-Detect
เมษายน 2566	-	-	-	-	Non-Detect	-	Non-Detect	Non-Detect	Non-Detect
พฤษภาคม 2566	-	-	-	-	Non-Detect	-	Non-Detect	Non-Detect	Non-Detect
มิถุนายน 2566	-	-	-	-	Non-Detect	-	Non-Detect	Non-Detect	Non-Detect
กรกฎาคม 2566	-	-	-	-	Non-Detect	-	Non-Detect	Non-Detect	Non-Detect
สิงหาคม 2566	-	-	-	-	Non-Detect	-	Non-Detect	Non-Detect	Non-Detect
กันยายน 2566	-	-	-	-	Non-Detect	-	Non-Detect	Non-Detect	Non-Detect
ตุลาคม 2566	-	-	-	-	Non-Detect	-	Non-Detect	Non-Detect	Non-Detect
พฤศจิกายน 2566	-	-	-	-	Non-Detect	-	Non-Detect	Non-Detect	Non-Detect
ธันวาคม 2566	-	-	-	-	Non-Detect	-	Non-Detect	Non-Detect	Non-Detect
ค่ามาตรฐาน ¹⁾	250-600	≤600	30-60	≤20	Non-Detect	≤10	Non-Detect	Non-Detect	Non-Detect

หมายเหตุ : ¹⁾ พระราชบัญญัติการสาธารณสุข พ.ศ. 2535 มาตรา 32(2) ค่าแนะนำของคณะกรรมการสาธารณสุข ฉบับที่ 1/2550 เรื่องการควบคุมการประกอบกิจการส้วมบ้าน หรือกิจการอื่น ๆ ในทำนองเดียวกัน

ตารางที่ 4-2 (ต่อ) เปรียบเทียบผลการวิเคราะห์คุณภาพน้ำประปา

วันเดือนปีที่ตรวจวัด	ผลการวิเคราะห์คุณภาพน้ำประปา								
	Total Hardness mg/L as CaCO ₃	Chloride mg/L	Cyanuric acid mg/L	Ammonia-Nitrogen mg/L	Fecal Coliform Bacteria MPN/100 mL	Total Coliform Bacteria MPN/100 mL	E.coli MPN/100 mL	Staphylococcus Aureus In 100 mL	Pseudomonas Aeruginosa In 100 mL
มกราคม 2567	-	-	-	-	Non-Detect	-	Non-Detect	Non-Detect	Non-Detect
กุมภาพันธ์ 2567	-	-	-	-	Non-Detect	-	Non-Detect	Non-Detect	Non-Detect
มีนาคม 2567	352	409.8	<0.002	0.90	Non-Detect	Non-Detect	Non-Detect	Non-Detect	Non-Detect
เมษายน 2567	-	-	-	-	Non-Detect	-	Non-Detect	Non-Detect	Non-Detect
พฤษภาคม 2567	-	-	-	-	Non-Detect	-	Non-Detect	Non-Detect	Non-Detect
มิถุนายน 2567	-	-	-	-	Non-Detect	-	Non-Detect	Non-Detect	Non-Detect
ค่ามาตรฐาน ¹⁾	250-600	≤600	30-60	≤20	Non-Detect	≤10	Non-Detect	Non-Detect	Non-Detect

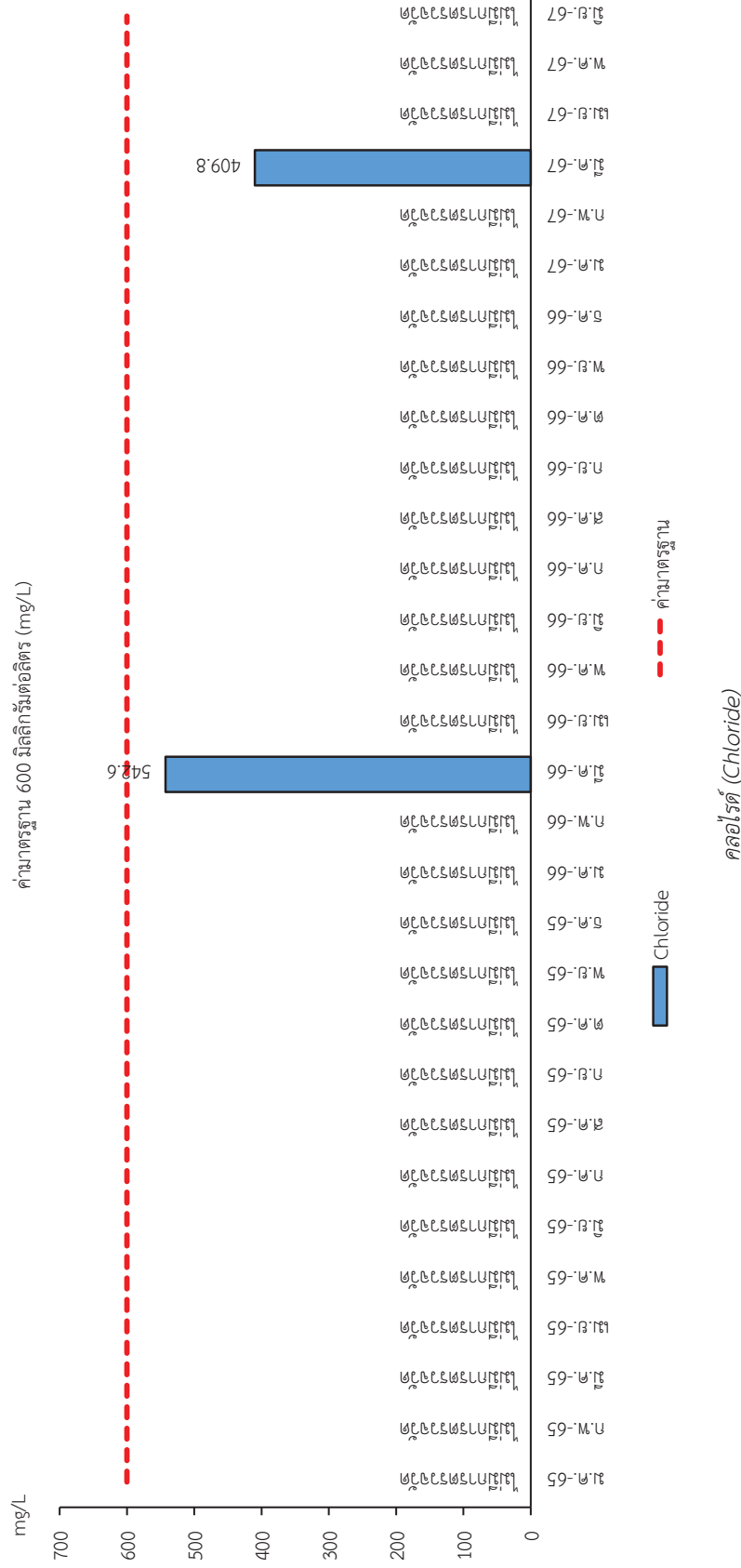
หมายเหตุ : ¹⁾ พระราชบัญญัติการสาธารณสุข พ.ศ. 2535 มาตรา 32(2) ค่าแนะนำของคณะกรรมการสาธารณสุข ฉบับที่ 1/2550 เรื่องการควบคุมการประกอบกิจการประปา หรือกิจการอื่น ๆ ในทำนองเดียวกัน

รูปที่ 4-4 เปรียบเทียบผลการวิเคราะห์คุณภาพนําสระว่ายน้ำ



หมายเหตุ: 1) พระราชบัญญัติการสาธารณสุข พ.ศ. 2535 มาตรา 32(2) คำแนะนำของคณะกรรมการสาธารณสุข ฉบับที่ 1/2550 เรื่องการควบคุมการประกอบกิจการสระว่ายน้ำ หรือกิจการอื่น ๆ ในทำนองเดียวกัน

รูปที่ 4-4 (ต่อ) เปรียบเทียบผลการวิเคราะห์คุณภาพน้ำสระว่ายน้ำ



ค่ามาตรฐาน 600 มิลลิกรัมต่อลิตร (mg/L)

542.6

409.8

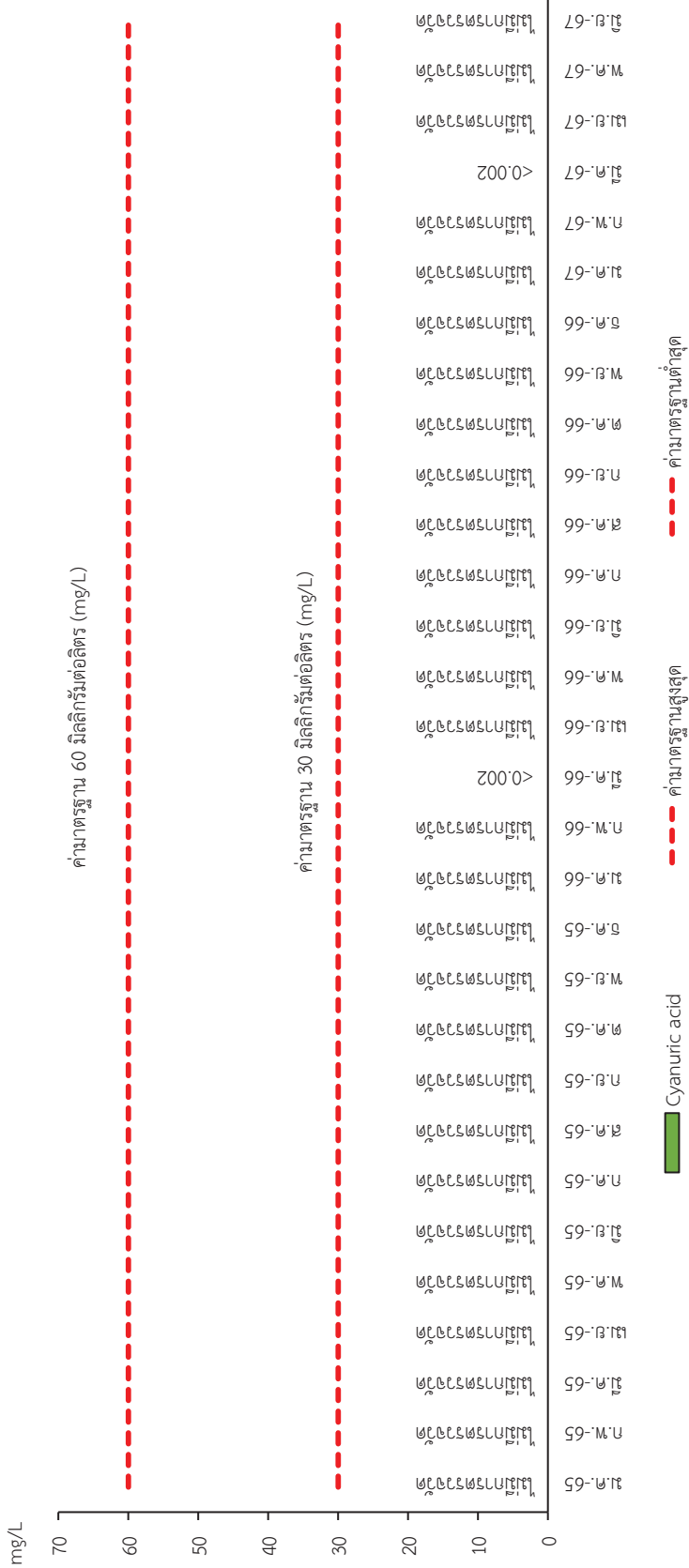
Chloride

--- คำมาตรฐาน

คลอไรด์ (Chloride)

หมายเหตุ: 1) พระราชบัญญัติการสาธารณสุข พ.ศ. 2535 มาตรา 32(2) คำแนะนำของคณะกรรมการสาธารณสุข ณ วันที่ 1/2550 เรื่องการควบคุมการประกอบกิจการสรวายน้ำ หรือกิจการอื่น ๆ ในแหล่งเดียวกัน

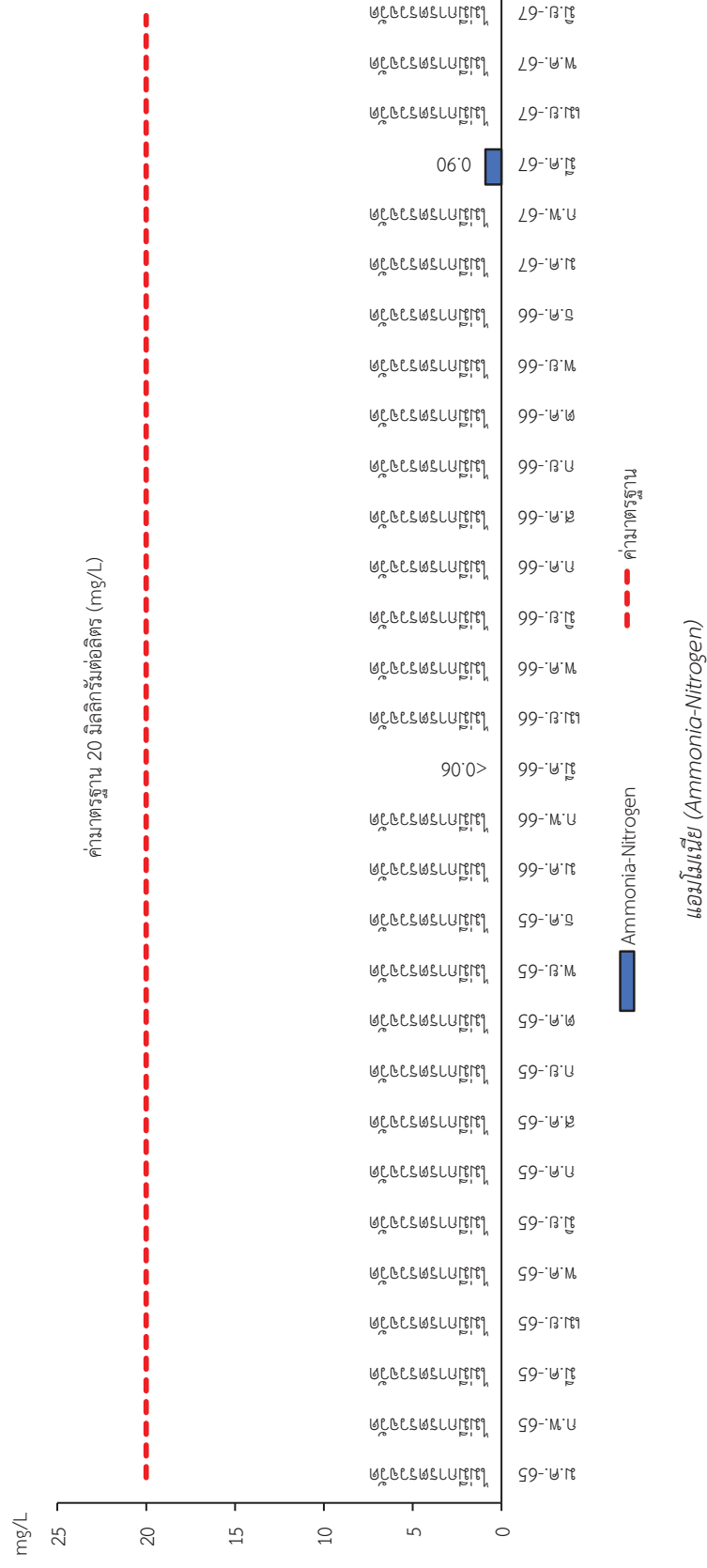
รูปที่ 4-4 (ต่อ) เปรียบเทียบผลการวิเคราะห์คุณภาพน้ำสระว่ายน้ำ



กรดไซยาไนด์ (Cyanuric acid)

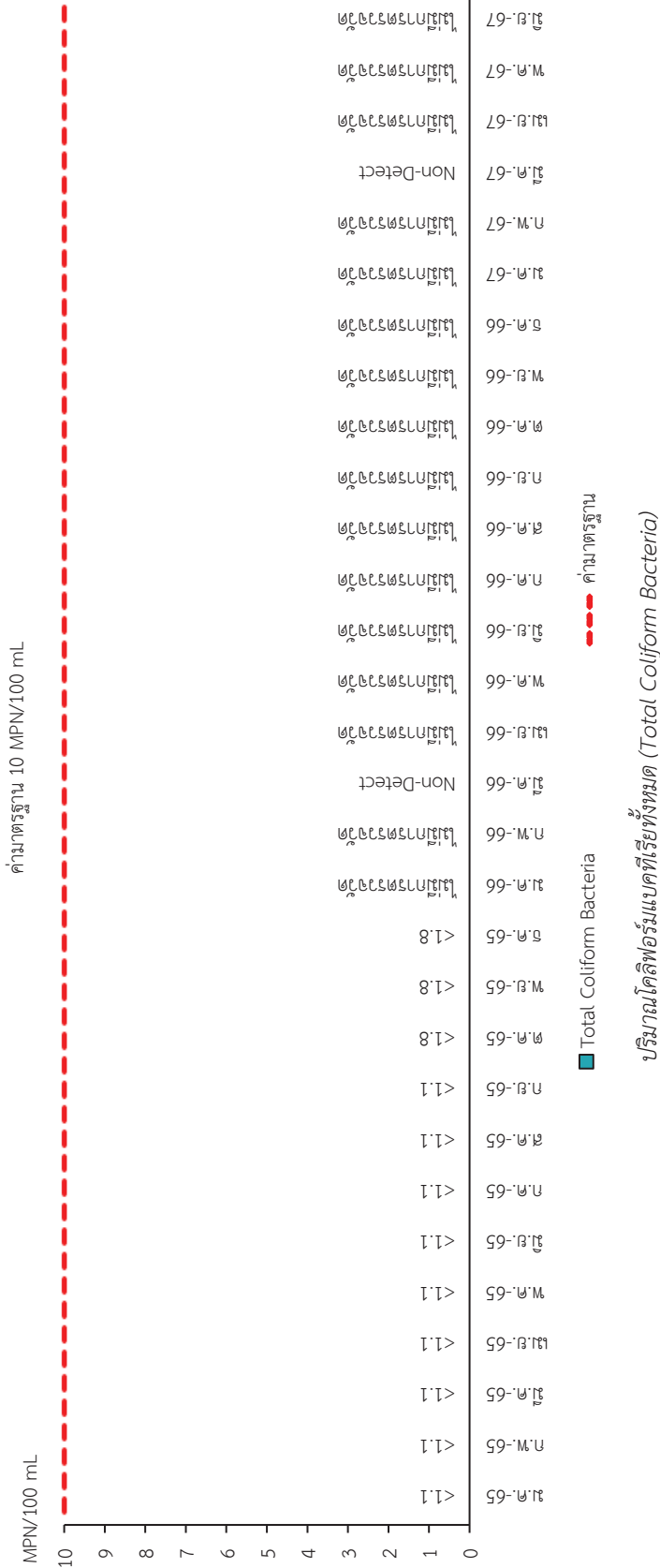
หมายเหตุ : 1) พระราชบัญญัติการสาธารณสุข พ.ศ. 2535 มาตรา 32(2) กำหนดน้ำของคณะกรรมการสาธารณสุข ฉบับที่ 1/2550 เรื่องการควบคุมการประกอบกิจการสระว่ายน้ำ หรือกิจการอื่น ๆ ในทำนองเดียวกัน

รูปที่ 4-4 (ต่อ) เปรียบเทียบผลการวิเคราะห์คุณภาพน้ำระหว่าง

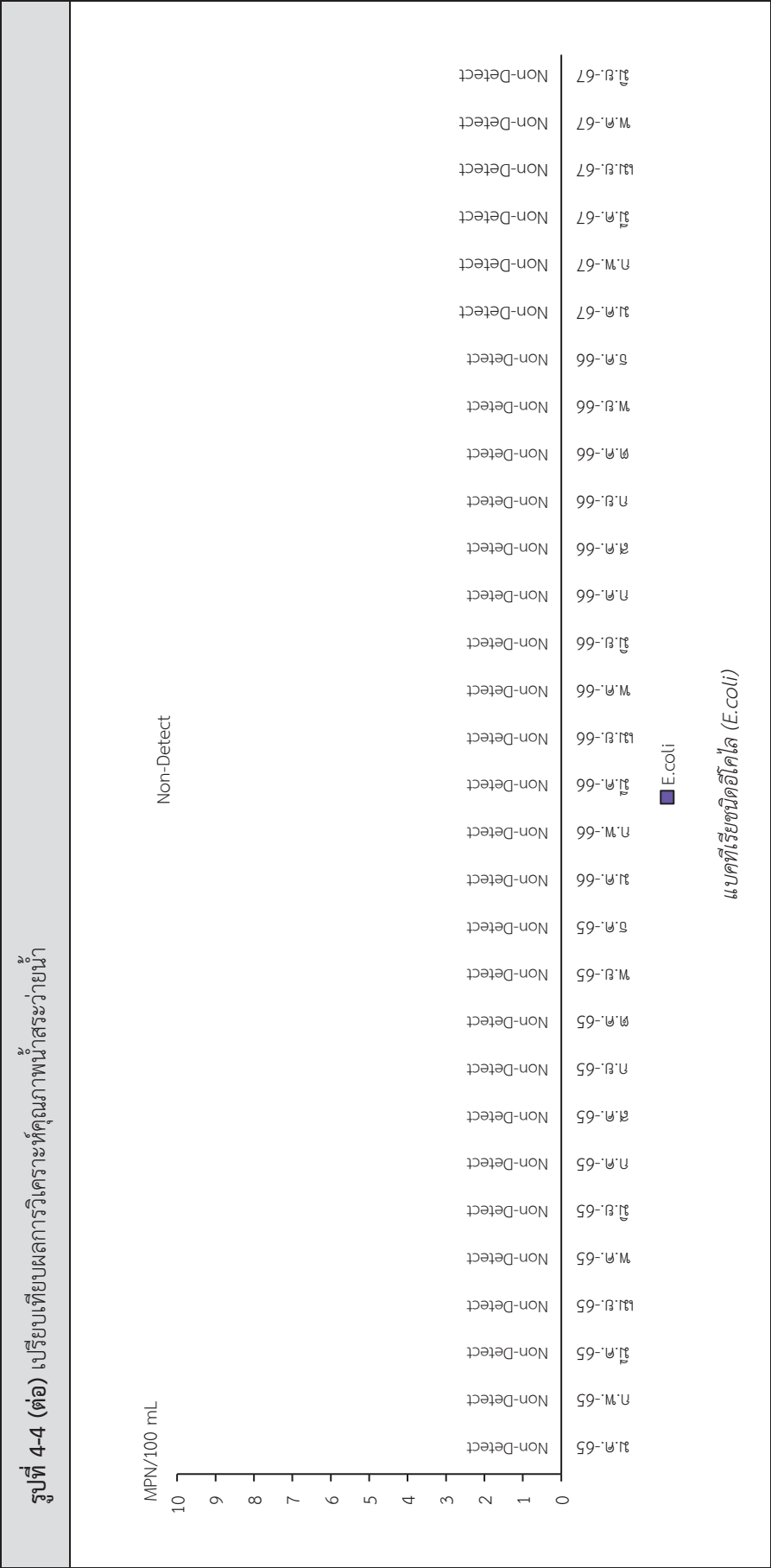


พญาเหตุ : 1) พระราชบัญญัติการสาธารณสุข พ.ศ. 2535 มาตรา 32(2) คำแนะนำของคณะกรรมการสาธารณสุข ฉบับที่ 1/2550 เรื่องการควบคุมการประกอบกิจการส้วมรายน้ำ หรือกิจการอื่น ๆ ในทางอเนกเดียวกัน

รูปที่ 4-4 (ต่อ) เปรียบเทียบผลการวิเคราะห์คุณภาพน้ำสระว่านน้ำ

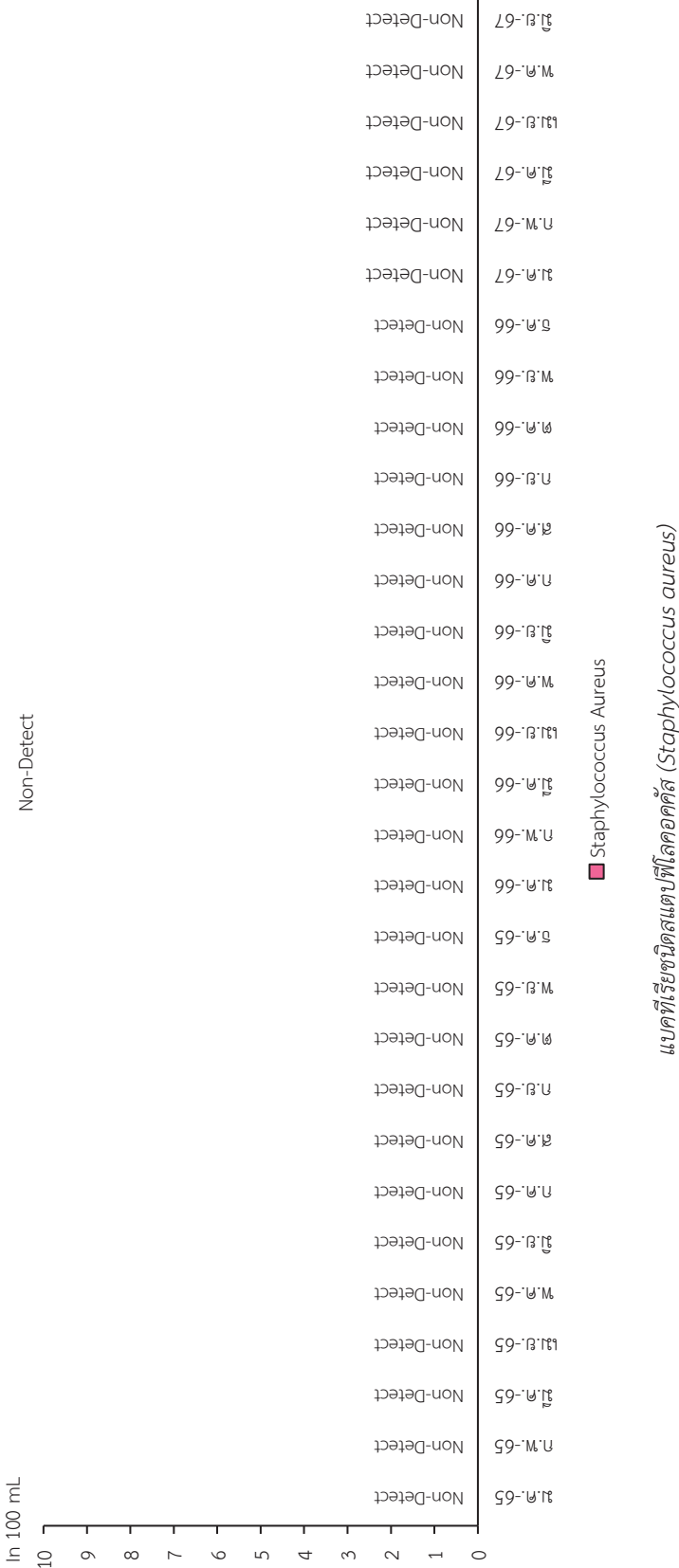


หมายเหตุ : 1) พระราชบัญญัติการสาธารณสุข พ.ศ. 2535 มาตรา 32(2) ค่าแนะนำของคณะกรรมการสาธารณสุข ฉบับที่ 1/2550 เรื่องการควบคุมการประกอบกิจการสระว่ายน้ำ หรือกิจการอื่น ๆ ในทำนองเดียวกัน



หมายเหตุ : 1) พระราชบัญญัติการสาธารณสุข พ.ศ. 2535 มาตรา 32(2) กำหนดว่าของคณะกรรมการประกอบกิจการสระว่านน้ำ หรือกิจการอื่น ๆ ในทำนองเดียวกัน

รูปที่ 4-4 (ต่อ) เปรียบเทียบผลการวิเคราะห์คุณภาพน้ำสระว่ายนํ้า



หมายเหตุ : 1) พระราชบัญญัติการสาธารณสุข พ.ศ. 2535 มาตรา 32(2) กำหนดน้ำของคณะกรรมการสาธารณสุข ฉบับที่ 1/2550 เรื่องการควบคุมการประกอบกิจการสระว่ายนํ้า หรือกิจการอื่น ๆ ในทำนองเดียวกัน

รูปที่ 4-4 (ต่อ) เปรียบเทียบผลการวิเคราะห์คุณภาพน้ำสระว่านน้ำ



■ Pseudomonas Aeruginosa
แบคทีเรียชนิดยูโดโมแนส (*Pseudomonas aeruginosa*)

หมายเหตุ : 1) พระราชบัญญัติการสาธารณสุข พ.ศ. 2535 มาตรา 32(2) กำหนดน้ำของคณะกรรมการสาธารณสุข ฉบับที่ 1/2550 เรื่องการควบคุมการประกอบกิจการสระว่านน้ำ หรือกิจการอื่น ๆ ในทำนองเดียวกัน

4.5 ข้อเสนอแนะ

1. นิติบุคคลจัดเตรียมถังรองรับข้อมูลให้ระบุถึงประเภทมูลฝอยและดำเนินการตรวจสอบถังรองรับมูลฝอยให้อยู่ในสภาพพร้อมใช้งานอยู่เสมอ
2. นิติบุคคลควรมีการจัดเตรียมเจ้าหน้าที่คอยตรวจสอบดูแลรักษา และควบคุมให้มีการเดินระบบบำบัดน้ำเสียของโครงการให้สามารถทำงานได้อย่างเต็มประสิทธิภาพตลอดเวลา
3. จัดให้มีการซ่อมป้องกันอัคคีภัยในโครงการอย่างน้อยปีละ 1 ครั้ง เพื่อให้พนักงานและผู้พักอาศัยคุ้นเคยกับเหตุการณ์ที่จะเกิดขึ้น